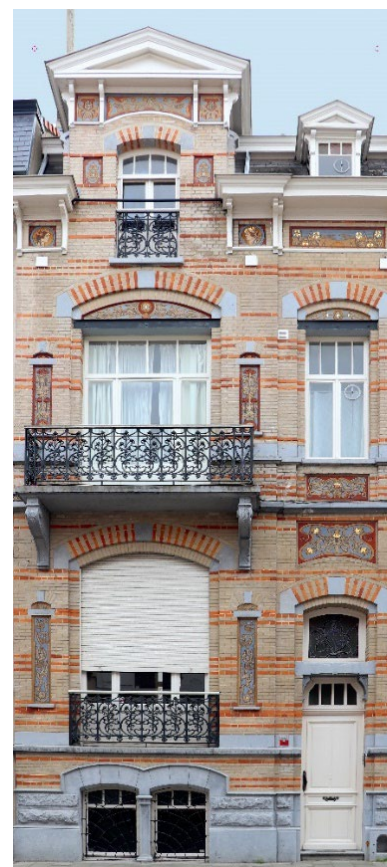


VADE-MECUM À L'ATTENTION DE L'ENSEIGNANT

QUELQUES PISTES POUR DÉCODER LE PATRIMOINE
ARCHITECTURAL BRUXELLOIS AVEC VOS ÉLÈVES



QUOI ? POUR QUI ? POUR QUOI ?

Le patrimoine du quartier


Un bâtiment, un espace vert, un aménagement urbain, une sculpture, une technique, un décor, une poignée de porte... d'hier mais aussi d'aujourd'hui. Tous ces éléments témoignent d'une histoire.

Vous souhaitez aborder le patrimoine avec vos élèves ?

Le quartier de l'école constitue un formidable terrain d'exploration pour envisager vos matières habituelles et mettre en œuvre de multiples compétences. Mesurer la circonférence d'un arbre, compter des répétitions de motifs sur une façade, identifier des formes et des volumes, comparer les proportions de différents types d'habitats, formuler des hypothèses, argumenter et communiquer... Autant d'activités concrètes qui permettent d'apprendre autrement. C'est aussi l'occasion d'inviter vos élèves à porter un regard neuf sur leur environnement quotidien et de donner du sens aux apprentissages par l'observation active et l'expérimentation.

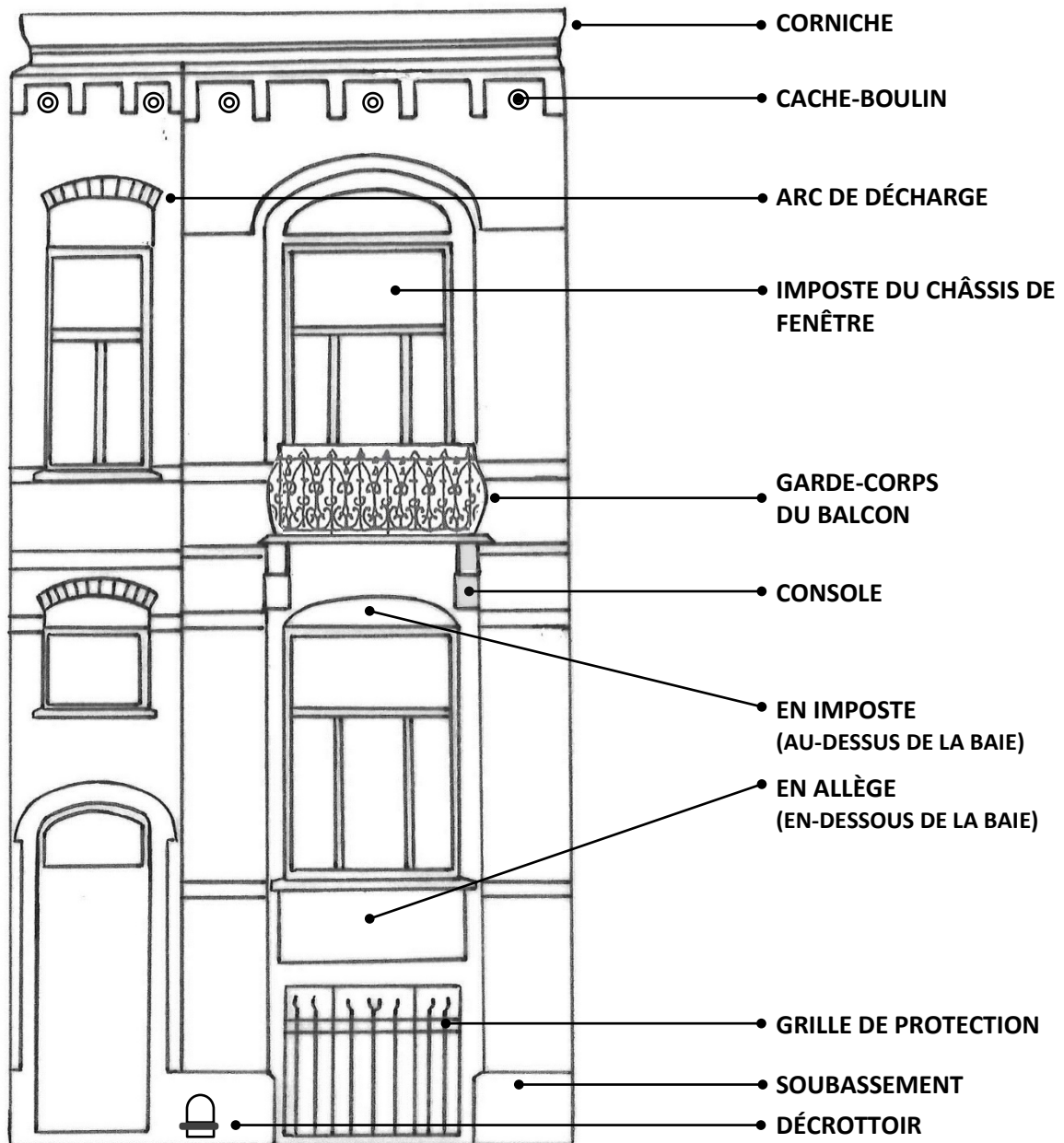
Le quartier de l'école est aussi le dénominateur commun entre les élèves de votre classe. Si vous souhaitez aller plus loin et aborder le patrimoine en tant que « sujet », ce vade-mecum vous accompagnera dans la préparation d'une sortie. Vous y trouverez des repères sur l'évolution des styles, du vocabulaire architectural, quelques principes pédagogiques, ainsi qu'une sélection de sites internet et d'ouvrages qui proposent de l'information et des outils pratiques.

Par ailleurs, notre site internet propose de nombreuses **ressources pédagogiques**¹ en lien avec les thématiques abordées dans ce vade-me cum.

Celles-ci sont indiquées par ce logo  et référencées aux pages 21 et 22.

¹ www.classesdupatrimoine.brussels/dossiers-pedagogiques/

LE VOCABULAIRE DE LA FAÇADE

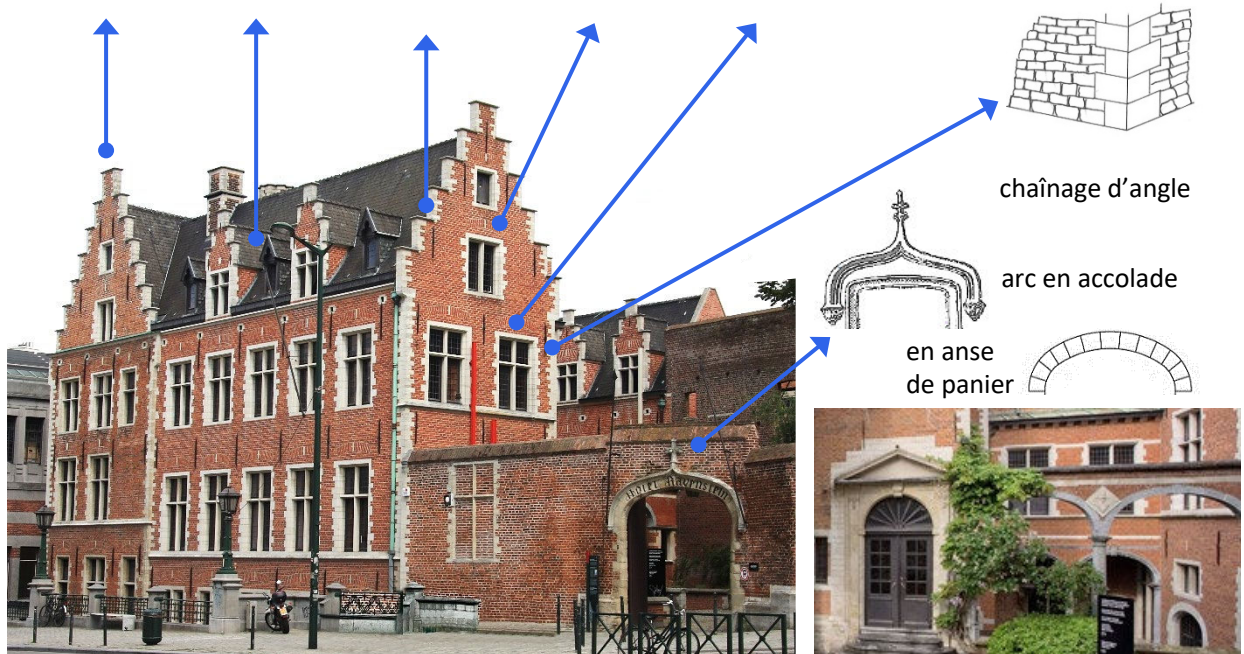
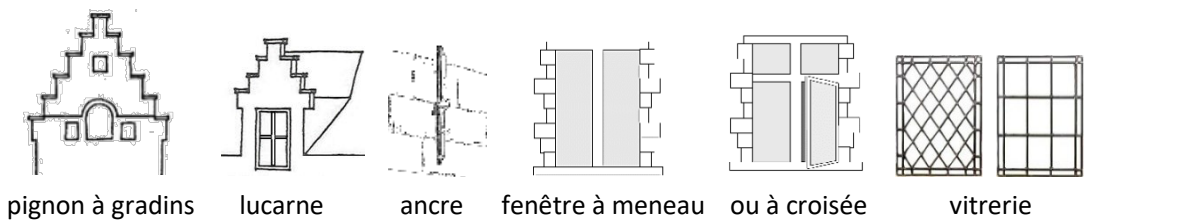


L'ÉVOLUTION DE LA FAÇADE BRUXELLOISE

15^e - 16^e - 17^e siècles

RENAISSANCE FLAMANDE (architecture traditionnelle)

À la fin du Moyen Âge, la plupart des maisons bruxelloises présentent encore une structure en bois. En 1566, par crainte des incendies, l'usage de ce matériau est interdit. On construit dès lors en maçonnerie mixte de briques et de pierre blanche. Cette dernière est réservée aux parties fragiles ou sollicitées du bâtiment (angles, contour des baies et soubassements).

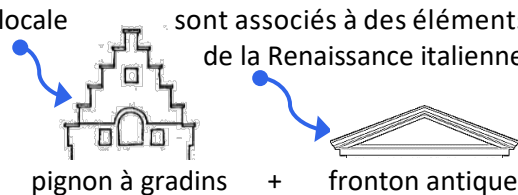


Hôtel Ravenstein - 3 rue Ravenstein (Bruxelles-ville) - fin 15^e siècle (restauré en 1934)



Les pignons sont placés en façade. Les silhouettes des maisons sont donc hautes et étroites.

Des éléments de l'architecture médiévale locale sont associés à des éléments de la Renaissance italienne.

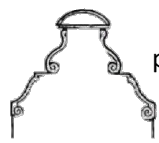


Habille une maison du 16^e siècle

Tournant du 18^e siècle

BAROQUE et CLASSICISME

1695 : incendie à Bruxelles ! Les troupes de Louis XIV bombardent la ville. Près de 5000 habitations sont détruites. On récupère tant que possible les pierres et les briques pour reconstruire en dur. Pour décorer et unifier ces nouvelles façades, on les recouvre par un enduit. La maison à pignon, à la silhouette haute et étroite, demeure la norme. Certaines s'enrichissent de volutes et de décors inspirés du baroque italien, tandis que d'autres adoptent l'ordre rigoureux du Classicisme français.



pignon en forme de cloche (aux contours chantournés)

La façade comporte du relief

Les matériaux sont recouverts par un badigeon ou un enduit, parfois blanc, souvent coloré.



clef chantournée



boule



contour de porte harpé

28 place de la Vieille Halle aux Blés - 27 rue du Chêne (Bruxelles-Ville) - fin 17^e siècle

profil en courbe et contre-courbe (chantourné)



volute



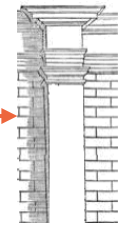
fronton droit



oculus

baie en plein cintre

cordon en relief



Pilastre sur toute la hauteur de la façade (ordre colossal)

fausse balustrade ▼



Pour faciliter le passage des pompiers et limiter la propagation du feu, les balcons sont désormais interdits dans les rues étroites.

Un ensemble baroque et classique exceptionnel : les maisons des corporations de la Grand-Place



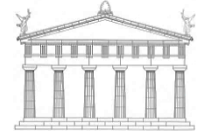
Avec encore plus...
 - de décor,
 - de dorures,
 - de relief,
 ... pour en mettre plein la vue.

Pignons baroques



Fin du 18^e siècle NÉOCLASSICISME

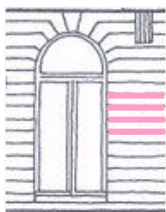
En 1765, la redécouverte des cités romaines d'Herculanum et de Pompéi suscite un intérêt nouveau pour l'Antiquité. L'architecture néoclassique va puiser son inspiration dans les modèles des temples grecs et romains. Des premiers ensembles urbains conçus selon des plans symétriques et aérés s'insèrent dans le tissu sinueux des rues médiévales. Les bâtiments qui les composent sont organisés pour illustrer les principes d'unité et d'équilibre : l'horizontalité domine, la composition est symétrique et les murs sont unifiés par un enduit peint dans une teinte claire.



cassolette



fronton droit

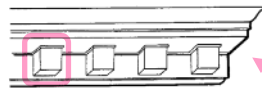


bossage à redents

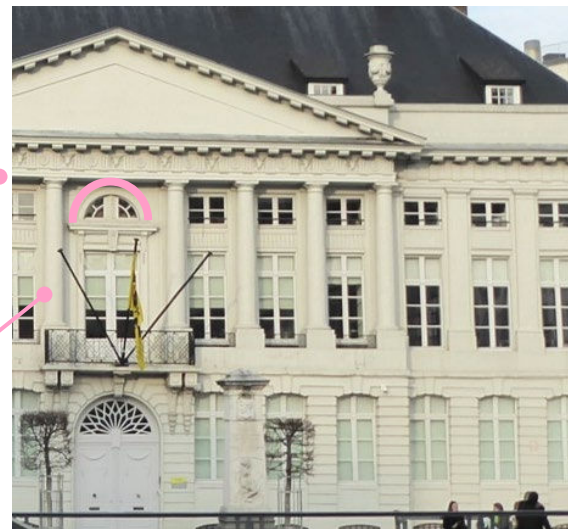


Place des Martyrs (Bruxelles-ville) - 1774-76

feston (guirlande) - étoffe pendante



modillons



triglyphe

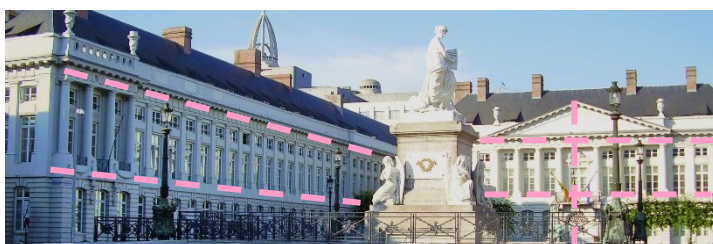
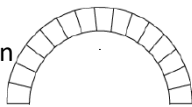
bucranes

patère



colonne toscane

arc en plein cintre



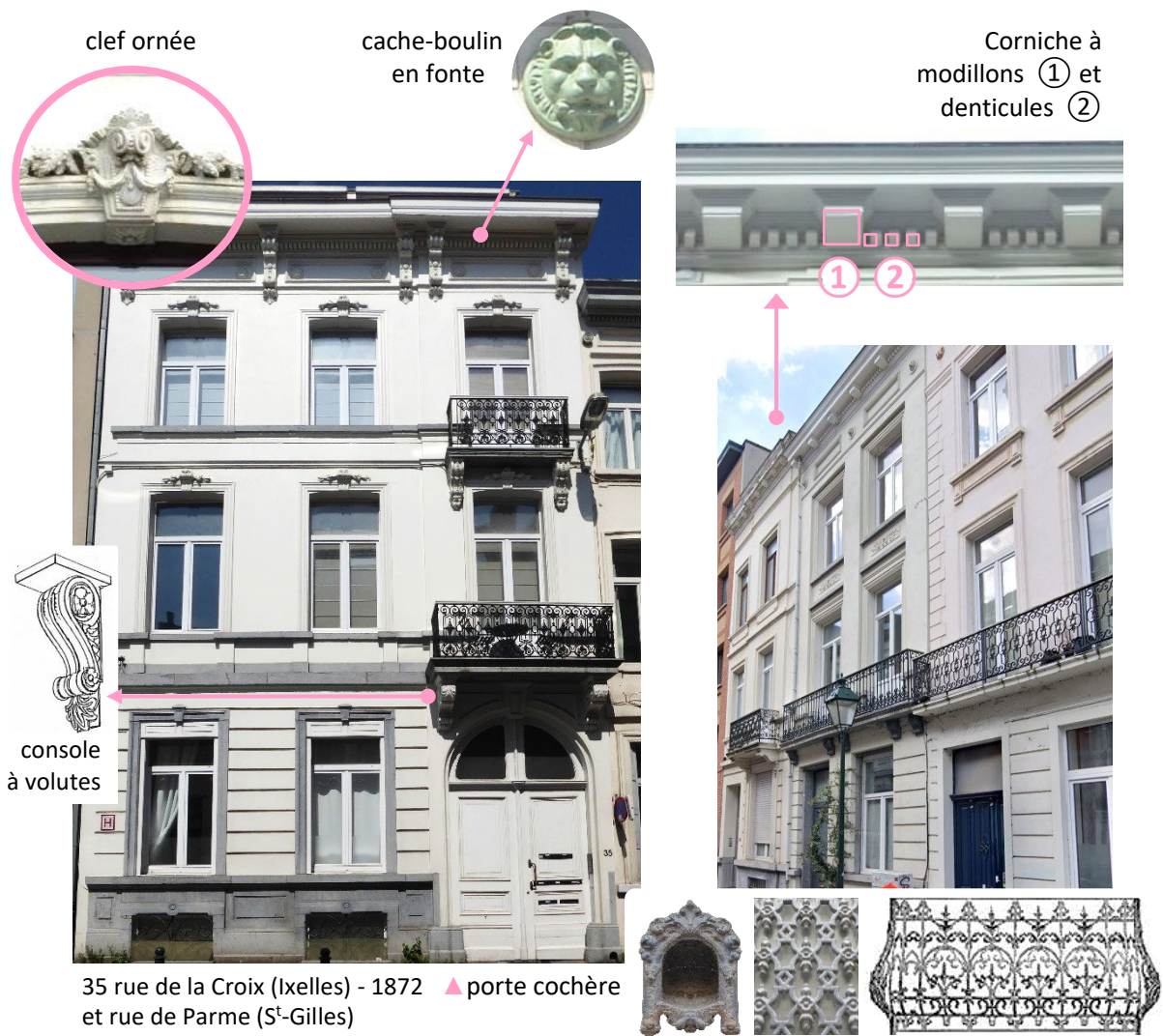
Horizontalité
Symétrie
Unité d'ensemble



L'Antique c'est chic !

19^e siècle NÉOCLASSICISME

Bruxelles « ville blanche » : de nouveaux quartiers, au tracé orthogonal, sont créés en dehors des anciennes limites de l'enceinte. Le néoclassicisme se généralise dans les rues de la ville. Des façades semblables et enduites dans des tons clairs se succèdent en créant des alignements dominés par les lignes horizontales. La notion-clé est l'unité : l'ensemble prime sur la façade individuelle.

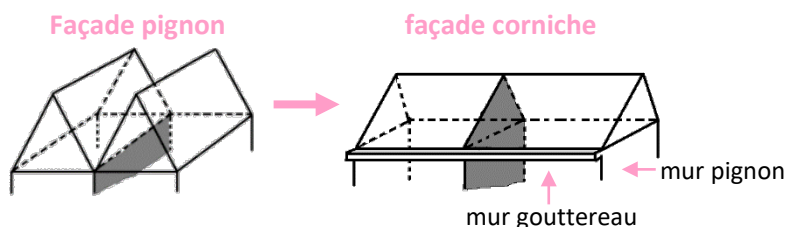


35 rue de la Croix (Ixelles) - 1872 ▲ porte cochère et rue de Parme (S^t-Gilles)

▲ décrotoirs, grilles et balcons en fonte (production en série)

Passage de la « façade-pignon » à la « façade-corniche »

Le mur gouttereau est placé en façade. Cela limite les risques d'infiltration d'eau et freine la propagation des incendies. Le paysage urbain est transformé par ce changement d'orientation de la maison par rapport à la rue. Du point de vue esthétique, la continuité des corniches participe à la notion d'ensemble caractéristique du néoclassicisme.

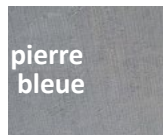


Alignement de façades ressemblantes

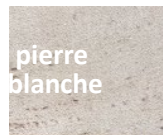
2^e moitié du 19^e siècle et début du 20^e siècle ÉCLECTISME

Bruxelles s'étend. La maison néoclassique se transforme peu à peu. La façade se divise à présent en une travée étroite pour la cage d'escalier et une travée large pour les pièces de vie. L'enduit blanc qui unifiait les façades laisse la place à la polychromie des matériaux. Chaque maison se distingue désormais de sa voisine, notamment par son décor qui puise ses influences dans divers styles du passé, origine de l'appellation « éclectisme ».

Retour des jeux de **couleurs** des matériaux :



pierre bleue



pierre blanche



brique rouge

Et des **techniques décoratives** artisanales :



sculpture



vitrail



fer forgé

Des motifs puisés dans le passé, la plupart dans **la Renaissance** :

lucarne comme un pignon à volutes baroque

Bandeaux de pierre sur fond de briques

Relief apporté par un bow-window : balcon fermé offrant une vue à 180° sur la rue

Le bel-étage est le niveau de réception : salon et salle à manger.



125 av. H. Jaspar (S^t-Gilles) - E. Parys - 1888

fronton droit

toit mansardé

têtes de la Renaissance en médaillons



balustres



cartouche et coquille



pointe de diamant



181 av. Brugmann (Forest) - P. Tombeur - 1905

La cuisine-cave

Derrière cette fenêtre s'activait (au moins) une domestique, dans la cuisine et la laverie. Celle-ci dormait sur place, dans une chambre sous les toits.

▲ Dans la travée large, les baies sont de grande dimension grâce à l'emploi de linteaux en acier dissimulés dans la maçonnerie. L'éclectisme est également présent dans la forme des baies, différentes d'un étage à l'autre.

L'exemple le plus marquant d'architecture éclectique à Bruxelles : le palais de Justice



Dernier tiers du 19^e siècle et début du 20^e siècle

NÉO-RENAISSANCE FLAMANDE

(une tendance de l'Éclectisme)

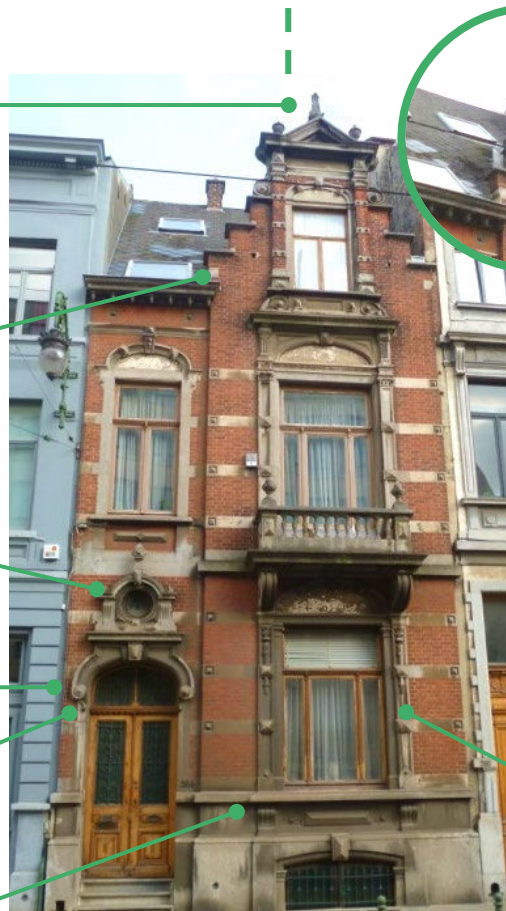
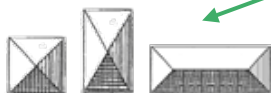
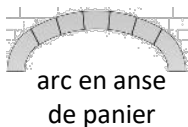
À première vue, ces maisons du 19^e siècle ressemblent très fort aux bâtiments de la Renaissance flamande. C'est bien l'objectif recherché, elles s'en inspirent directement, à une époque où la Belgique est fière de son passé culturel. Mais à y regarder de plus près...



Les points communs

Les différences

par rapport à l'architecture de la Renaissance flamande



284 avenue Brugmann (Uccle)



À la suite de l'incendie de 1695, les toitures-pignon ont été interdites. La pente du toit est donc ici orientée parallèlement à la rue. Pour donner le change, une lucarne passante (dans le plan de la façade) a été agrandie pour prendre l'apparence d'un pignon à gradins.

Les baies sont bien plus grandes qu'à l'époque de la Renaissance.

La maison communale est le lieu idéal pour mettre en avant l'architecture du passé de notre région.



Tournant du 20^e siècle

ART NOUVEAU

Apparu en 1893, l'Art nouveau se dégage de l'influence du passé pour développer un nouveau qui mêle artisanat et industrie. Art total, il ne se « limite » pas à au plan et à la façade, il s'étend à la conception entière de la maison, à chacun de ses détails. Dans un premier temps, l'Art nouveau s'adresse à un public fortuné : chaque élément qui la compose est unique et permet de nouvelles expériences décoratives. Par la suite, ce mouvement va se démocratiser pour devenir un style parmi d'autres.

L'Art nouveau se développe en deux tendances, *organique* (ou *végétale*) et *géométrique*, qui s'unissent parfois au début du 20^e siècle.

TENDANCE ORGANIQUE OU VÉGÉTALE

La nature est la source d'inspiration principale (plantes, animaux). L'architecte emprunte au monde végétal ses formes souples, courbes et sinueuses, son aspect dynamique et vivant.

La brique occupe une place importante. La pierre, plus coûteuse, se limite à quelques détails décoratifs.



Les motifs sont sculpturaux, ils semblent naître de la façade.

La ligne en coup de fouet

est dynamique et asymétrique : elle semble vivante.

Les ferronneries, les bois des châssis ou les sculptures en pierre donnent l'impression qu'elles poussent et s'accrochent à la façade, telles des lianes.



Les formes

s'emboîtent et se répondent comme en écho.

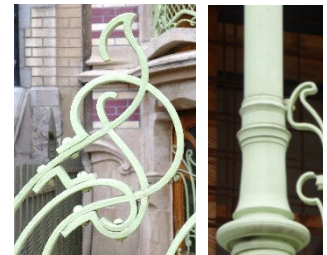


La ligne se

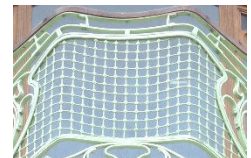
poursuit d'un matériau à l'autre.



Maison de Saint Cyr - 11 sq. Ambiorix (Bruxelles-Extension est) - G. Strauven - 1903



▲ fer forgé
colonnnette en fonte ▲



grillage produit en série ▲



linteau en acier ▲
laminé en usine sidérurgique

Les métaux ferreux

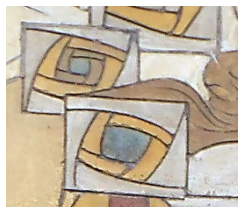
sont choisis tant pour leur potentiel structurel qu'esthétique. Ils supportent de lourdes charges et permettent d'ouvrir la façade, mais peuvent aussi se mouler (fonte) ou se tordre (fer forgé) pour créer des motifs souples et complexes.

TENDANCE GÉOMÉTRIQUE

Cette tendance de l'Art nouveau joue sur des lignes plus raides et droites, mais pas strictement géométriques. Une légère courbe vient le plus souvent adoucir le motif. Les façades se font moins sculpturales, elles présentent un décor plus plat et graphique.

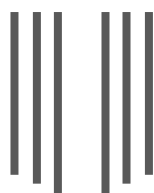
Lignes et formes

Les sujets représentés se raidissent. Même les fleurs semblent emprisonnées dans un cercle ou un carré invisible.

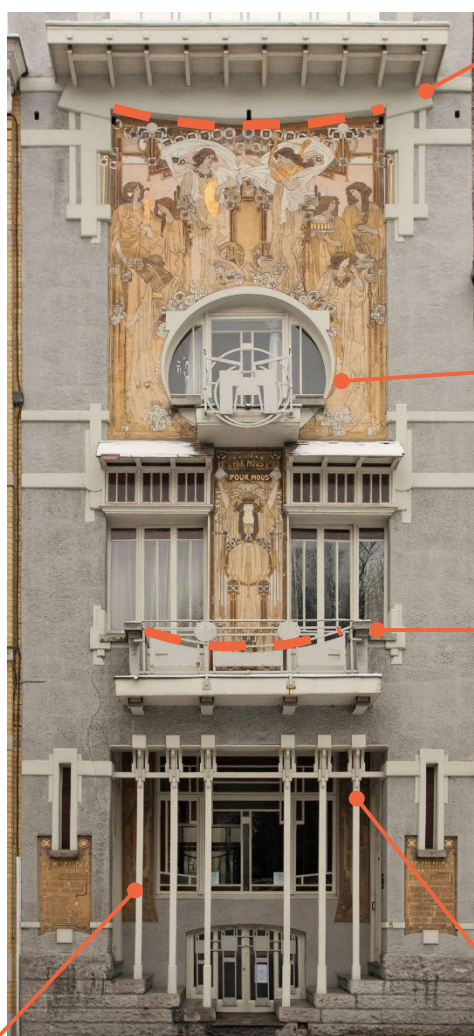


Sgraffite

Les contours du dessin sont gravés dans l'enduit encore frais pour faire réapparaître la couleur noire de la couche sous-jacente. Les motifs, ainsi cernés de noir, se distinguent nettement les uns des autres.



Des jeux de verticales animent la façade



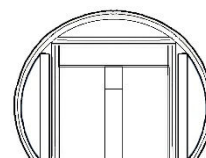
Maison Cauchie (Etterbeek)

5 rue des Francs P. Cauchie - 1905

Symétrie



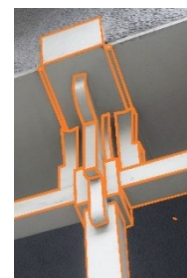
Corniche comme un torii une influence du Japon



Fenêtre en arc outrepassé comme une porte de lune chinoise



Garde-corps en tôle découpée et fer forgé : quelques fines lignes encadrent des formes pleines dont l'arrondi répond à celui du motif sous la corniche



Superposition de volumes géométriques adoucis par de légères courbes

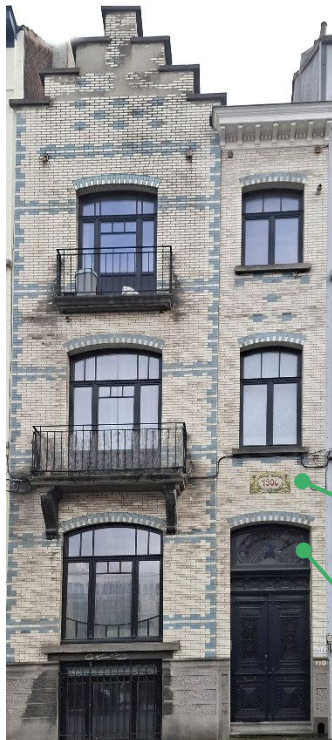
Début du 20^e siècle ÉCLECTISME TEINTÉ D'ART NOUVEAU

L'Éclectisme enrichit son vocabulaire des matériaux et des formes issus de l'Art nouveau. La façade puise son décor tant dans le passé que dans les deux tendances de ce mouvement qui n'est plus novateur, mais purement décoratif.

La brique prend des couleurs (jaune, orange...) et parfois de la brillance (brun, vert, bleu...). La brique blanche remplace souvent la pierre blanche.



Des **pignons** comme dans notre passé régional.

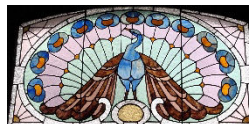


110 avenue Ducpétiaux - St-Gilles -1906

Une maison de forme inspirée du passé habillée de briques vernissées, un matériau plutôt industriel.



De carreaux de céramique et un vitrail aux lignes art nouveau.



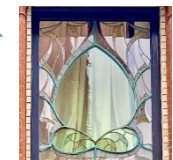
35 rue Le Corrège (Bruxelles-Extension est) - E. Ramaekers - 1899 © Urban

Arc gothique ou profil en gerbe art nouveau ?



Briques rouges encadrées par des briques blanches évoquant la pierre locale de l'architecture traditionnelle.

Riche polychromie :



vitraux



sgraffites

Des **fenêtres à croisée** aux meneaux de briques, comme dans l'architecture gothique.

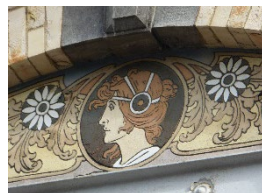
Souvent un décor polychrome de style Art nouveau :



carreaux de céramique



vitraux



sgraffite



linteau en acier apparent

1905 - Années 1930

STYLE BEAUX-ARTS

Le style « Beaux-Arts » tire son appellation de l'Académie des Beaux-Arts de Paris, école qui a fortement influencé l'architecture académique européenne. Les architectes belges s'inspirent de cet éclectisme français, en vogue depuis le milieu du 19^e siècle, pour créer ce style architectural élégant, luxueux et riche en décor. Ils puisent principalement leur inspiration dans les répertoires ornementaux français des 17^e et 18^e siècles : *Louis XIV*, *Louis XV* et *Louis XVI*. Ce courant architectural, prisé par une clientèle aux goûts tournés vers un langage formel rassurant, perdurera dans l'entre-deux-guerres.

La pierre blanche, particulièrement appréciée, donne à la façade bruxelloise un petit air d'hôtel particulier français du 18^e siècle. Dans l'entre-deux-guerres, elle est souvent accompagnée, voire remplacée, par de la pierre reconstituée ou de l'enduit simili-pierre.

Certaines façades font également référence aux maisons traditionnelles bruxelloises en associant la (simili) pierre blanche à de la brique rouge.

Des motifs puisés dans les répertoires stylistiques français :



mascarón



coquille et feuilles godronnées Louis XV



guirlande

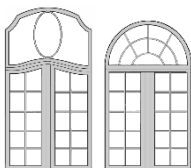


médaillon
Louis XVI



chute

Châssis à petits-bois



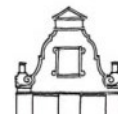
aux formes échancrées et souples Louis XV ou cintrées et rayonnantes Louis XVI



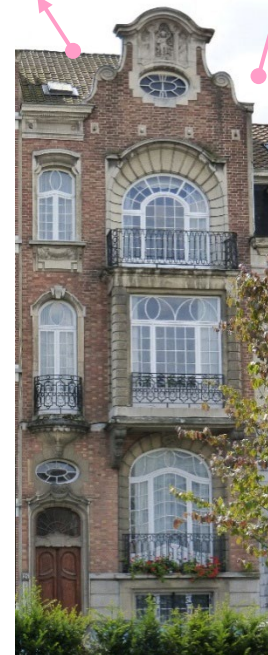
104 avenue L. Lepoutre (Ixelles) - L. Bral 1912

symétrie à partir du bel-étage

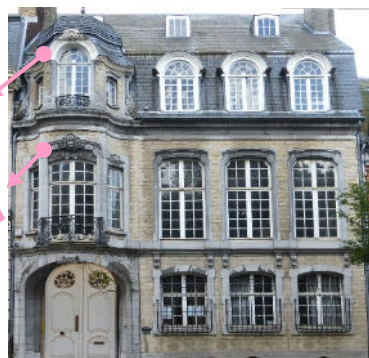
oriel occupant toute la largeur de la façade



pignon à rampants chantournés



24 squ. G. Marlow (Uccle)



219 rue Américaine - Ixelles

Imposante porte métallique (souvent cochère - plus tard de garage) aux ferronneries inspirées des styles Louis XV et Louis XVI



L'ENTRE-DEUX-GUERRES

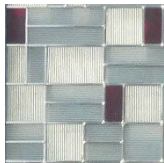
Au lendemain de la Première Guerre mondiale, Bruxelles connaît une nouvelle vague de constructions. Les habitations présentent des silhouettes parfois plus massives qu'auparavant. Le décor se géométrise et s'exprime désormais en volumes. L'immeuble à appartements se généralise et la voiture entre dans le quotidien de nombreuses familles bourgeoises.

L'ART DÉCO

L'appellation *Art Déco*, attribuée à la fin des années 1920 en référence à l'*Exposition internationale des Arts Décoratifs* de Paris de 1925, désigne un courant artistique et architectural qui concerne aussi bien les bâtiments que les objets de la vie quotidienne. L'habitat bruxellois Art Déco se décline en multiples variations, marquées par la stylisation et la géométrisation des formes, les couleurs des revêtements de façade, le recours aux techniques artisanales et à des matériaux innovants. Son décor mêle références au passé ou à d'autres cultures et formes géométriques abstraites.

Techniques Artisanales

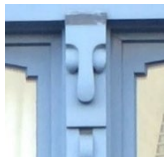
Pierre bleue
sculptée



vitrail



fer forgé



bois sculpté

La porte de garage
occupe désormais
une place
importante de la
façade.



491 av. Brugmann (Uccle) - P. Verbruggen - 1920



pélican aux
formes
synthétisées

Sculptures composées de formes géométriques en 3D

Elles se superposent sur
des plans différents.



Leurs reliefs créent des
jeux d'ombre et de lumière
qui animent la façade.

Les motifs des vitraux
répondent aux lignes des
petits-bois (▼) et de la
ferronnerie.

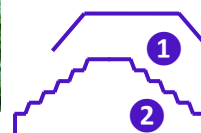
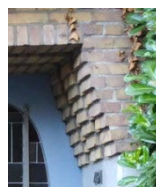


L'entrée

On pénètre de plain-pied
dans l'habitation par un
porche en-œuvre.



Jeux
d'appareillages
de briques



Formes à pans coupés ①
et encorbellements ②
évoquant l'architecture
précolombienne.

Art nouveau ou Art Déco ?

Bientôt • Guides visuels • La brique • Le fer forgé • La pierre-Les enduits-La pierre artificielle • Le verre

L'ART DÉCO

Des références au passé

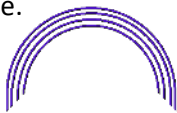
Pignon à croupe comme dans certaines maisons de campagne.

Briques rouges et pierre (reconstituée) blanche : des matériaux évoquant l'architecture traditionnelle de nos régions.

Un petit air d'Egypte ancienne dans le sommet de ces colonnettes qui se dressent comme des cobras sur fond de soleils et d'ondes.



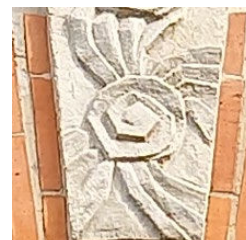
Les colonnes du porche supportent une multiplication de décrochements qui font penser aux voussures d'une église romane.



Des motifs entre souplesse et géométrisation :

◀ spirales et ondes

▶ spirales géométrisées et mouvement giratoire

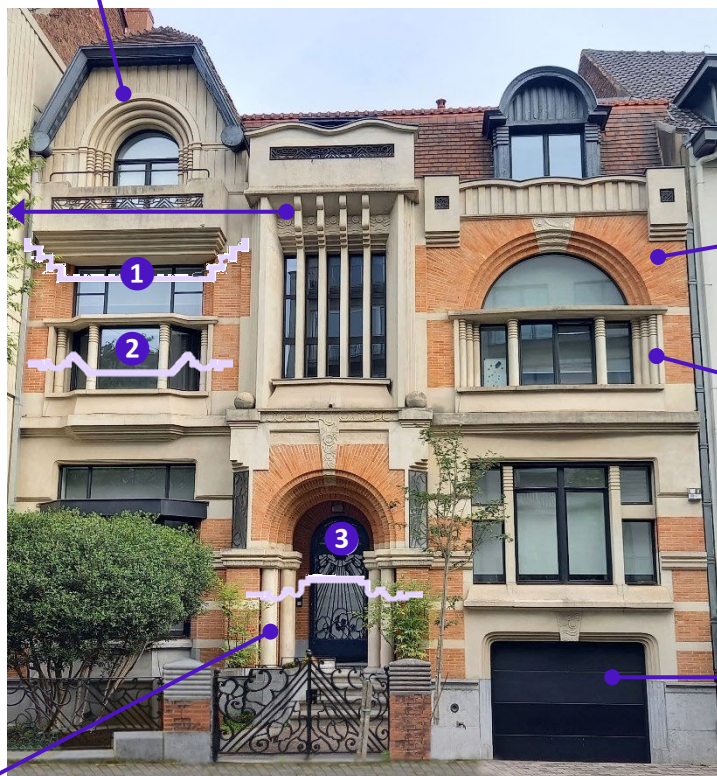


Fleurs souples et lignes rayonnantes : les motifs du fer forgé se répondent en échos d'une grille à l'autre.



Du relief dans la façade

son plan est sans cesse contrarié par des superpositions de volumes en creux en relief :



Briques posées de manière rayonnante autour des baies cintrées.



L'épaisseur du mur autour des baies est accentuée par de multiples décrochements.

Le garage a remplacé l'espace autrefois occupé par la cuisine.

22 rue Marie Depage (Ixelles) - W. Van Hove - 1928

TENDANCE PAQUEBOT

L'époque est marquée par une fascination pour le mode de vie moderne, l'univers des machines, mais aussi les voyages : le paquebot fait la synthèse de ces univers. Dans les bâtiments, cette influence se marque par des horizontales, des hublots, des arrondis...



Briques plates, souvent jaunes.
Leur horizontalité est accentuée par des joints noirs marqués en creux alors que les joints verticaux sont peu visibles.

Fenêtres en **bandeaux** qui occupent presque toute la largeur du bâtiment et marquent l'**horizontalité**

corniche plate débordante



Arrondi en quart-de-rond dans la corniche, le bow window, les rambardes, les châssis... comme la proue d'un bateau.

Large **bow-window** qui déborde du plan de la façade.

Jeux de volumes **sortants** et **rentrants**

13 lettrage géométrisé



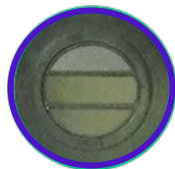
Jeux de **couleurs** entre les briques, les joints et les carreaux de céramique.



13 rue Colonel Chaltin (Uccle) - vers 1930

des vagues dans le perron

hublot



Rambardes horizontales tubulaires (simples tubes en acier) qui rappellent le bastingage des bateaux.



LE MODERNISME

Le modernisme conçoit la maison comme une « machine à habiter ». Tout élément dépourvu de fonction est par conséquent considéré comme inutile. Ce courant architectural rejette tout ornement superflu au profit de formes simples, pures et de grandes surfaces unies. L'usage de matériaux modernes, tels que le béton armé ou les briques de verre, permet à la lumière d'inonder les intérieurs. L'industrie a pris le pas sur l'artisanat. À Bruxelles, rares sont les habitations purement modernistes, le goût pour le décor l'emporte souvent. Après tout, les jeux de volumes constituent eux aussi un choix esthétique.

Toit-terrace
parfois couvert par
une **pergola**



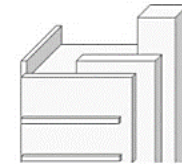
Les **horizontales**
sont soulignées

Fenêtres horizontales,
souvent en **bandeaux**

Grandes surfaces
enduites blanches



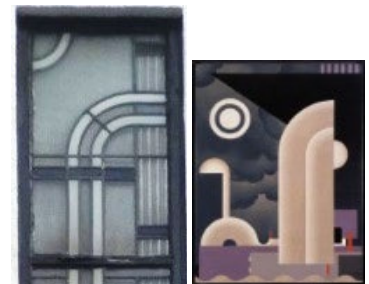
68 avenue Coghen (Uccle) - L. Tenaerts - 1934



Jeux de volumes simples qui
s'emboîtent et se superposent

Superposition de lignes
horizontales en ressaut

Vitraux aux motifs
géométrisés, comme une
peinture abstraite



L'architecture de *Louis Herman De Koninck*, figure majeure du mouvement moderniste, est fonctionnelle et rationnelle. En façade, le **voile de béton** est laissé apparent. Il privilégie les châssis en **acier** pour la finesse de leurs profils.

Maison Dotremont - 3 avenue de l'Echevinage (Uccle) - 1932



Fin des années 1950 et années 1960

L'après Seconde Guerre mondiale est tournée vers le futur : l'économie se relève, le progrès des sciences et des techniques ne peut qu'assurer un avenir meilleur... Des subsides encouragent la construction dans Bruxelles. On démolit le bâti ancien pour construire des tours de bureaux.

Grâce à sa structure en béton armé, la façade de la maison s'ouvre complètement. En fonction du goût du propriétaire, la maison mitoyenne adopte un look ludique et moderne ou plutôt conservateur, tourné vers le passé.

PLUTÔT MODERNE



Corniche débordante au profil oblique « en casquette »

Façade plane

Allège en multiplex. Ces « panneaux-sandwichs » ont également souvent une surface en amiante-ciment ou en verre émaillé.

Jeux de rectangles

Baie horizontale qui occupe toute la largeur de la façade grâce à l'usage du béton armé.

Briques de verre

Maison **bel-étage** : le rez-de-chaussée est essentiellement occupé par le garage : la voiture est reine !

Matériaux et techniques de **parement**

1. planchettes de bois
2. galets lavés
3. schiste
4. briques vernissées
5. briquettes de pierre schisteuse
6. mosaïque (pâte de verre ou grès cérame)

De la fantaisie dans les poignées de porte

131 avenue Vanderaey (Uccle)

Kit-La façade raconte

PLUTÔT CLASSIQUE

Mêmes références au passé que certaines maisons Beaux-Arts, mais sur une typologie de maison bel-étage, à la façade relativement plate.

clef ornée

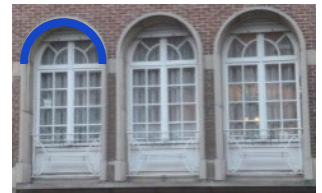
Alignement de 3 baies aux étages.

Soubassement à refends en enduit simili-pierre



Matériaux traditionnels : brique et pierre (reconstituée)

Châssis à petits-bois échancrés ou en plein cintre (voir p.11)

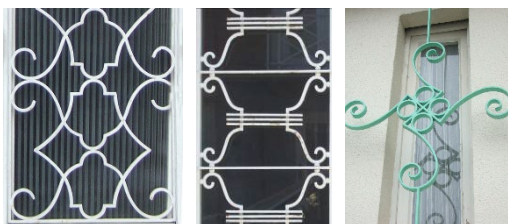


Parfois aussi des références à l'Antiquité.

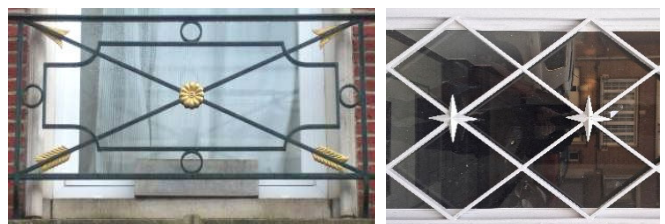


Ferronneries très présentes, souvent réalisées à l'aide de fers de faible calibre.

Lignes courbes qui cohabitent avec des angles vifs.



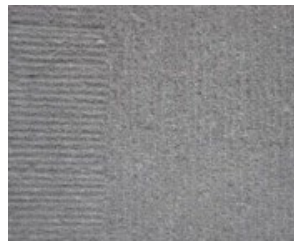
Flèches croisées ou losanges, ponctués par des rosettes antiques ou des étoiles plus modernes.



LE NOM DES MATÉRIAUX ET DES TECHNIQUES



brique rouge



Pierre bleue



Pierre blanche



enduit



vitrail



sculpture



fer forgé



fonte



mosaïque



sgraffite



appareillage de briques



carreaux de céramique



carreaux de ciment ou de grès



briques vernissées



granito poli ▲



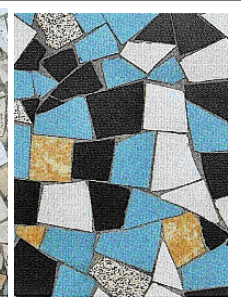
granito lavé ▲



béton de galets lavés



**cassons (morceaux cassés)
de marbre ou de céramique**



QUELQUES PRINCIPES D'EXERCICES

- AVANT/APRÈS

Retrouver le point de vue d'une photo ancienne et le comparer à la situation actuelle.

➡ Pour quoi faire ?

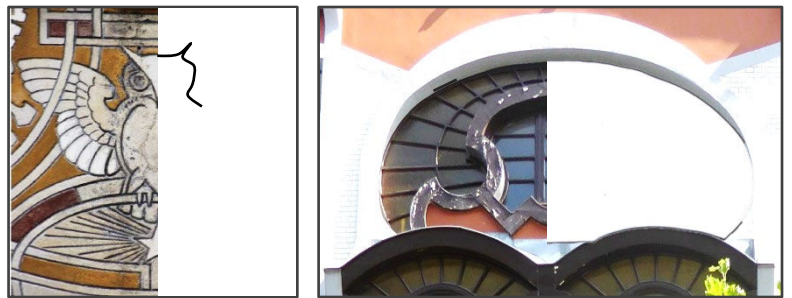
Se plonger dans le passé, retrouver l'aspect initial d'un ensemble de bâtiments, aborder le principe d'évolution, le mode de vie d'une époque (moyens de locomotion, vêtements)...



- COMPLÉTER UNE PHOTO

➡ Pour quoi faire ?

Diriger le regard, observer de manière détaillée, appréhender le principe de symétrie/asymétrie, comprendre la forme d'une fenêtre, le dessin d'un châssis, la complexité d'une technique...



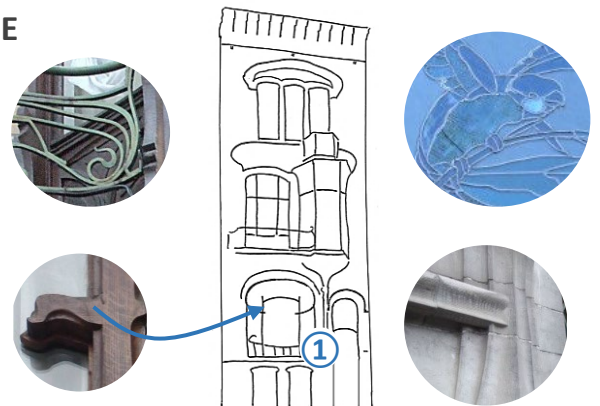
- SITUER DES DÉTAILS SUR UNE FAÇADE

- Soit en reliant une photo à son emplacement sur le dessin d'une façade,

- Soit en plaçant son numéro sur le dessin.

➡ Pour quoi faire ?

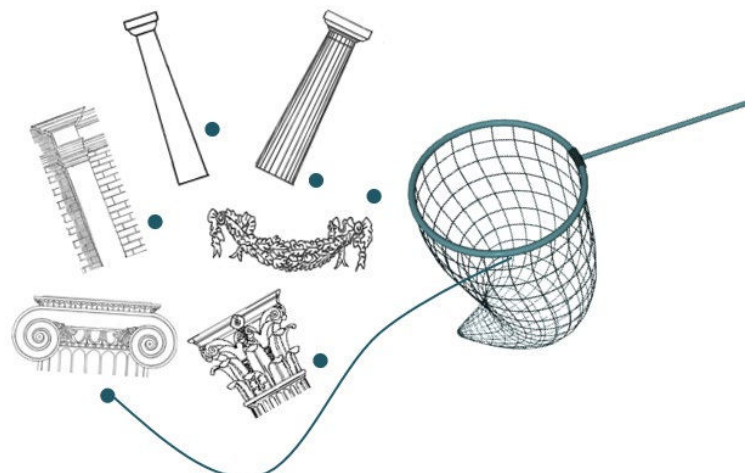
Prendre le temps de découvrir la façade dans ses moindres détails, attirer l'œil sur certains éléments a priori peu visibles, parler de techniques, de fonctions, de style ou d'influence...



- RECONNAÎTRE DES DESSINS GÉNÉRIQUES SUR UNE FAÇADE

➡ Pour quoi faire ?

Affiner le regard, identifier les lignes importantes d'un élément architectural. Utiliser des images transversales adaptables à plusieurs bâtiments.



- **COCHER UN ENSEMBLE DE SUJETS, DE SYMBOLES, DE TECHNIQUES, DE MATÉRIAUX, DIFFÉRENTES FORMES DE FENÊTRES OU DE LIGNES...**

➔ Pour quoi faire ?

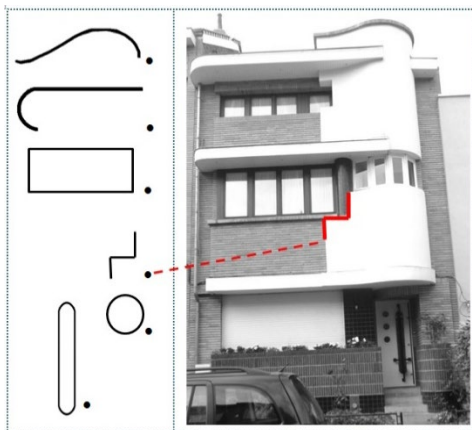
Diriger le regard des élèves vers certains éléments qui vous semblent importants. Apporter un support à leur observation. Lorsque ces éléments comportent un nom, même complexe, cela permet de communiquer (de quel élément parle-t-on ?).



- **RELIER UN TERME À SA DÉFINITION, UN DÉTAIL À SON EMPLACEMENT, UNE FORME À SA REPRÉSENTATION...**

➔ Pour quoi faire ?

Pour aborder les caractéristiques formelles d'une époque, enrichir son vocabulaire, décrire ce que l'on a sous les yeux...



TEMPLUM
DEO
OPTIMO MAXIMO
.....
A.
.....

- TRÈS BON TRÈS GRAND
- A(NNÉE)
- TEMPLE
- À DIEU
- 1715
- ÉDIFIÉ

- **UTILISER LE CORPS POUR REPRÉSENTER CE QUE L'ON A SOUS LES YEUX : MIMER LA POSITION D'UNE SCULPTURE, RETRACER UNE LIGNE DANS L'AIR AVEC LE DOIGT...**

➔ Pour quoi faire ?

Accompagner le regard pour amener l'élève à sentir, reproduire ce qui peut paraître abstrait avec des mots. Comprendre un choix esthétique. S'assurer que tous les élèves participent, que tout le monde a vu la même chose.

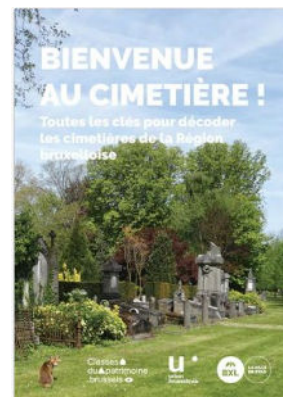


LES RESSOURCES PÉDAGOGIQUES DES CLASSES DU PATRIMOINE

<https://www.classesdupatrimoine.brussels/>

Outre l'inscription à nos animations, le site des Classes du patrimoine vous propose un ensemble d'outils, de jeux et d'exercices sous l'onglet « Ressources pédagogiques ».

- **LES DOSSIERS PÉDAGOGIQUES**
Des résumés et exercices complémentaires à nos animations (Coudenberg, Mont des Arts, Bruegel...).
- **BIENVENUE AU CIMETIÈRE**
Un cahier pédagogique pour vous inviter à visiter un cimetière avec vos élèves.
- **SE SOUVENIR DE 14-18**
Un dossier pédagogique pour apprendre à décoder les monuments commémoratifs de la Première Guerre mondiale, accompagné de 12 fiches d'observation.
- **LES PARCOURS-DÉCOUVERTES EN FAMILLE**
Sept balades à réaliser en famille pour découvrir un architecte ou mouvement architectural bruxellois.
- **LES GUIDES VISUELS**
Des livrets didactiques consacrés aux techniques artisanales courantes dans l'architecture bruxelloise : le châssis de fenêtre, le sgraffite et le vitrail.
- **LES KITS-PATRIMOINE**
Du matériel à emprunter gratuitement : le vocabulaire architectural, les vitraux, les sgraffites, le fer forgé, les espaces verts, les façades, la carte de Ferraris.
Les dossiers téléchargeables qui accompagnent les kits vous permettent d'aborder ces thématiques même en l'absence des outils.



LES OUTILS MENTIONNÉS DANS CE VADE-MECUM

LES KITS À EMPRUNTER ET LEURS DOSSIERS PÉDAGOGIQUES

- **Archi-quizz !** Le vocabulaire de la façade ▶ Ressources pédagogiques ▶ Kit-patrimoine ▶ Archi-quizz !
- **Kit-La façade raconte** Trois manières d'habiter à trois époques différentes ▶ Ressources pédagogiques ▶ Kit-patrimoine ▶ La façade raconte
- **Kit-Le fer forgé** ▶ Ressources pédagogiques ▶ Kit-patrimoine ▶ Le fer forgé
- **Kit-Le vitrail** ▶ Ressources pédagogiques ▶ Kit-patrimoine ▶
- **Kit-Le sgraffite** ▶ Ressources pédagogiques ▶ Kit-patrimoine ▶

LES GUIDES VISUELS CONSACRÉS AUX MATÉRIAUX ET AUX TECHNIQUES

- [Guide visuel - Le sgraffite](#) ▶ Ressources pédagogiques ▶ Métiers et techniques ▶ Guide visuel - Le sgraffite
- [Guide visuel - Le vitrail](#) ▶ Ressources pédagogiques ▶ Métiers et techniques ▶ Guide visuel - Le vitrail
- [Guide visuel - Le châssis de fenêtre en bois](#) ▶ Ressources pédagogiques ▶ Métiers et techniques ▶ Guide visuel - Le châssis de fenêtre en bois

Bientôt en ligne

- [Les matériaux et techniques sur les façades bruxelloises de l'entre-deux-guerres](#)
 - La brique
 - Le fer forgé
 - La pierre - Les enduits - La pierre artificielle
 - Le verre

LES PARCOURS POUR LES FAMILLES

- [Art nouveau ou Art Déco ?](#) ▶ Ressources pédagogiques ▶ Parcours-découverte en famille ▶ Art nouveau ou Art Déco ?
- [L'Antique c'est chic ! Le néoclassicisme](#) ▶ Ressources pédagogiques ▶ Parcours-découverte en famille ▶ L'Antique c'est chic !
- [Les Grands boulevards du centre L'éclectisme](#) ▶ Ressources pédagogiques ▶ Parcours-découverte en famille ▶ Les Grands boulevards du centre
- [Sur les traces de Paul Hamesse](#) ▶ Ressources pédagogiques ▶ Parcours-découverte en famille ▶ Sur les traces de Paul Hamesse
- [Victor Horta au tournant du 20^e siècle](#) ▶ Ressources pédagogiques ▶ Parcours-découverte en famille ▶ Victor Horta au tournant du 20^e siècle

BRICOLAGES - L'ARCHITECTURE DU 16^e SIÈCLE

- [Habille une maison du 16^e siècle](#) ▶ Ressources pédagogiques ▶ Bruxelles sous le regard de Bruegel ▶ Boîte à outils ▶ Architecture
- [Fabrique une maison du 16^e siècle](#) ▶ Ressources pédagogiques ▶ Bruxelles sous le regard de Bruegel ▶ Boîte à outils ▶ Architecture

DES OUTILS DISPONIBLES EN LIGNE

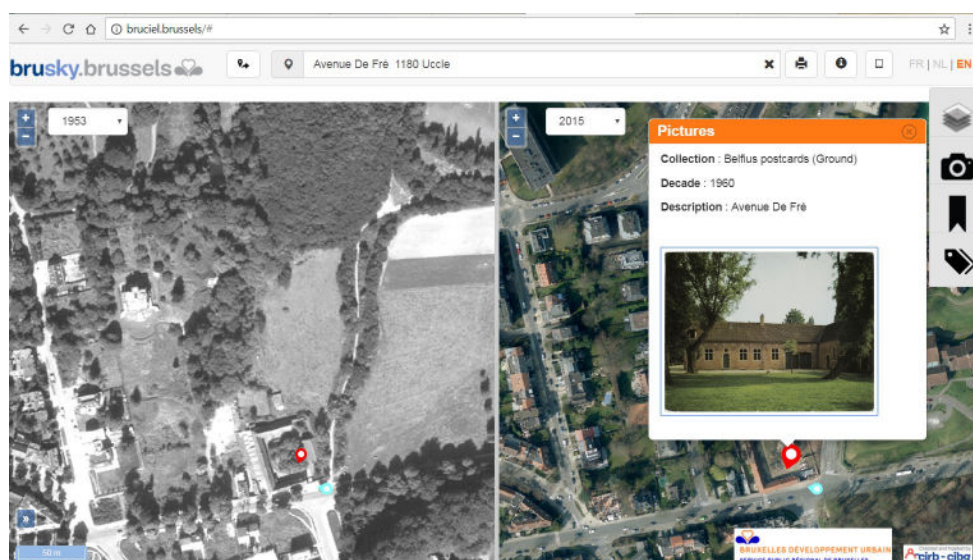
CARTES ANCIENNES ET VUES AÉRIENNES

- **Bruciel.fr - L'aménagement du territoire et l'Urbanisme en Région de Bruxelles-Capitale**

<http://bruciel.brussels/#>

Sous les onglets « Cartographie » - « Découvrez le site Bruciel », il suffit d'introduire une adresse située sur le territoire de la Région.

- Vous avez accès à des photographies aériennes d'années différentes que vous pouvez mettre en parallèle : 2015 - 2012 - 2004 - 1996 - 1971 - 1953 - 1944 (et 1930/35 pour certaines commune). Cet outil vous permet de dresser une évolution urbanistique du quartier qui vous intéresse et de dater certains bâtiments.
- Le site comprend également un ensemble de **photographies anciennes**.



- **BruGIS** : <https://urbanisme.irisnet.be/cartographie/brugis>

Le site vous permet de localiser une adresse sur 6 cartes anciennes différentes. Introduisez une adresse ► Couches ► Fonds de plan ► Cartes historiques

- **Nostalgeo** : <http://www.nostalgeo.com> -

Le site vous donne l'opportunité de superposer des cartes de différentes époques et propose un ensemble de **photographies anciennes**.

- **KBR - Bibliothèque royale de Belgique- Section cartes et plans**
Plusieurs cartes de Bruxelles sont disponibles en haute résolution.

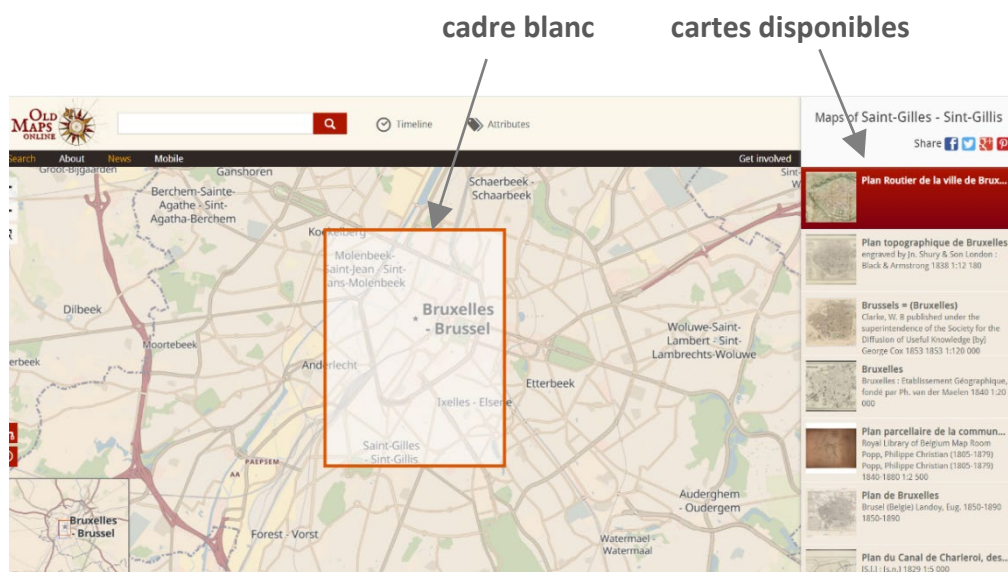
Exemples

- La carte de Ferraris (1777) : <https://www.kbr.be/fr/la-carte-de-ferraris>
- La carte topographique et hypsométrique de Bruxelles et ses environs (1858) : <https://uurl.kbr.be/1046764>

- Old Maps Online

<https://www.oldmapsonline.org/>

Ce méta-moteur de recherche vous permet de retrouver des cartes anciennes issues de nombreux sites. Pour effectuer une recherche, faites glisser le cadre blanc sur la zone qui vous intéresse, vous trouverez en parallèle les cartes disponibles correspondant à ce territoire.



INFORMATIONS ET OUTILS

- Almanachs du commerce et de l'industrie

<https://www.bruxelles.be/almanachs>

Ancêtres de l'annuaire, ces almanachs permettent de connaître, pour une adresse donnée, le nom des habitants et leur profession. Ils sont disponibles pour les années situées entre 1820 et 1969. Les recherches peuvent s'effectuer par rue (à partir de 1859), par nom ou par profession.



► Vous pouvez ainsi retrouver le nom, le métier ou le statut de l'habitant d'une maison qui vous intéresse.

- **Patrimoine.brussels**

<http://patrimoine.brussels/decouvrir/inventaires-du-patrimoine-bruxellois/linventaire-du-patrimoine-architectural>

Un site proposé par la *Direction du Patrimoine culturel de la Région de Bruxelles-Capitale*.

- Sous l'onglet « Découvrir », vous avez accès à l'inventaire du patrimoine architectural. À ce jour, sont inventoriés Etterbeek, Saint-Josse-ten-Noode, Saint-Gilles, Ixelles, l'Extension Sud de Bruxelles-Ville, certains quartiers de Woluwe-Saint-Pierre, de l'Extension Est de Bruxelles-Ville, de Schaerbeek et de Woluwe-Saint-Lambert. Chaque commune est d'abord présentée dans son ensemble : Histoire de l'architecture - Histoire du développement urbanistique - Bibliographie et méthodologie. Les recherches s'effectuent ensuite par rue, d'abord brièvement présentée. Pour chacune, de nombreux bâtiments sont décrits de manière détaillée. Vous avez également parfois accès à des photographies et des plans anciens de ces bâtiments.
- En parallèle, un glossaire vous guide dans le vocabulaire architectural.
- Sous les onglets « Découvrir » - « Publication » - « Circuit », des cartes-promenade téléchargeables proposent des parcours architecturaux au sein de toutes les communes de la Région.

<http://patrimoine.brussels/decouvrir/publications/circuits/a-la-carte/a-la-carte>

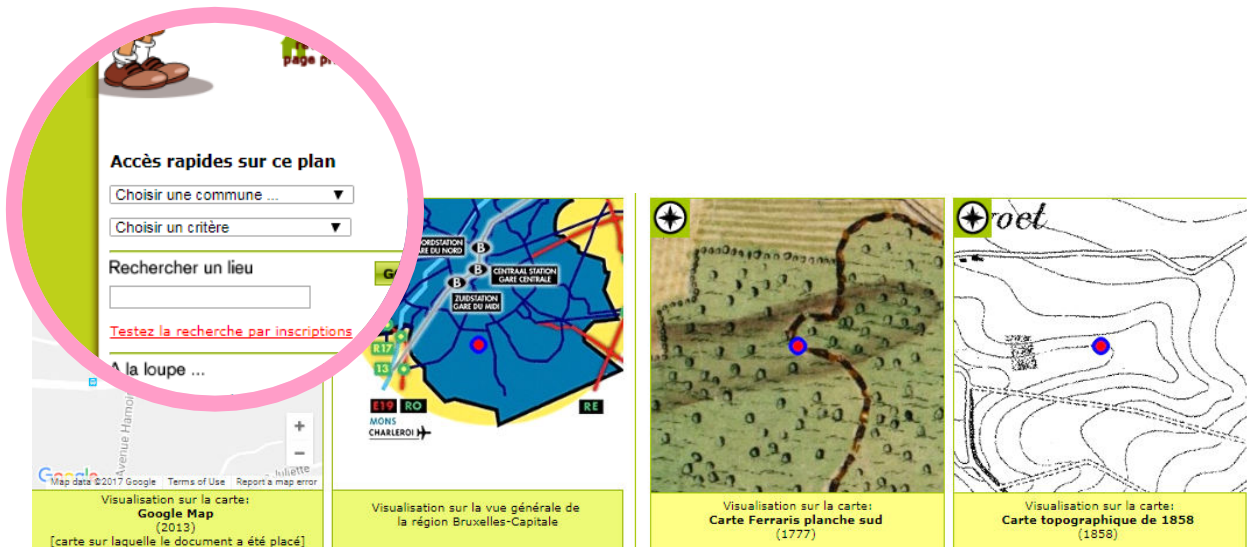


- **REFLEXCITY - Tout Bruxelles dans un site**

<http://www.reflexcity.net/>

Pour un lieu sélectionné sur le territoire de la Région, ce site vous propose :

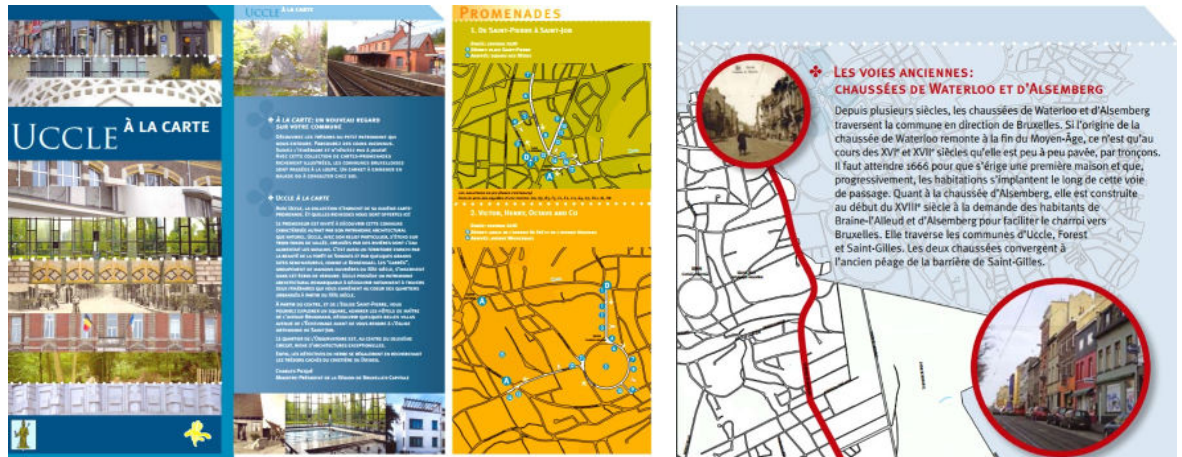
- un ensemble de photos anciennes ou récentes ,
- une brève description ,
- une localisation sur plusieurs cartes anciennes.



À LIRE ET À CONSULTER

- À la carte

Des parcours-découverte disponibles pour chaque commune de la région bruxelloise. Ces dépliants sont téléchargeable sur le site de patrimoine.brussels et disponibles gratuitement aux halles Saint-Géry.



- Bruxelles, l'Histoire en histoires

Association pour l'Étude du Bâti, Direction des Monuments et Sites, Bruxelles, 2014.

L'histoire de Bruxelles abordée de manière thématique et illustrée sur un mode ludique (en vente 12€ aux Halles St-Géry).



- Itinéraires du patrimoine résidentiel bruxellois

Collection Hommes et paysages, SRGB, Bruxelles, 2007

Un petit guide indispensable qui comprend les grandes lignes de l'évolution de l'architecture à Bruxelles à travers une série de balades.

- La région de Bruxelles-Capitale

Jaumain (S.) (sous la dir.), Collection Histoire et Patrimoine des communes de Belgique, Racine, Dexia, Bruxelles, 2008

Un ouvrage très complet consacré à l'histoire des 19 communes bruxelloises, disponible à un prix très avantageux dans certains supermarchés (fin de série).



- Vocabulaire d'architecture

Crunelle (M.), Atelier Crunch production, s.d.

(en vente chez ABC Europe, rue G. Stocq, 42, 1050 Bruxelles).

- **Quelques sites internet**

- **ARCHistory** - *Association de l'Étude du Bâti* : archistory.brussels
Site consacré à l'architecture des années 50 et 60 à Bruxelles :
<http://www.bruxelles50-60.be/>
- **ArchivIris** - *Le site du patrimoine archivistique des administrations locales de la Région Bruxelles-Capitale* - Comprend des dossiers très complets sur l'histoire de nombreux sites bruxellois - <https://archiviris.be/?lang=fr>
- **Delcampe** - Site de vente en ligne de cartes postales anciennes :
<https://www.delcampe.net>
- **Homegrade** - <http://www.homegrade.brussels/>
Propose des publications de sensibilisation à la conservation des sgraffites, des vitraux, des châssis...

TABLE DES MATIÈRES

LE VOCABULAIRE DE LA FAÇADE (1)

L'ÉVOLUTION DE LA FAÇADE BRUXELLOISE (2-17)

- 15^e-16^e-17^e siècles - Renaissance flamande (2)
- Tournant du 18^e siècle - Baroque et Classicisme (3)
- Fin du 18^e siècle - Néoclassicisme (4)
- 19^e siècle - Néoclassicisme (5)
- 2^e moitié du 19^e et début du 20^e siècle - Éclectisme (6)
- Dernier tiers du 19^e siècle - Néo-Renaissance flamande (7)
- Tournant du 20^e siècle - Art nouveau (8-9)
Tendance organique (ou végétale) (8) - Tendance géométrique (9)
- Début du 20^e siècle - Éclectisme teinté d'Art nouveau... (10)
- 1905 - années 1930 - Style Beaux-Arts (11)
- L'entre-deux-guerres (12-15)
Art Déco (12-13) - Tendance paquebot (14) - Modernisme (15)
- Fin des années 50 et années 60 (16-17)
Plutôt moderne (16) - Plutôt classique (17)

LE NOM DES MATÉRIAUX ET DES TECHNIQUES (18)

QUELQUES PRINCIPES D'EXERCICES (19-20)

LES OUTILS DES CLASSES DU PATRIMOINE (21-22)

DES OUTILS DISPONIBLES EN LIGNE (23-25)

À LIRE ET À CONSULTER (26-27)

Classes  du
 patrimoine
.brussels 

 urban.brussels



Palais de Charles Quint
Paleis van Keizer Karel

Classes du Patrimoine - gérées par l'asbl Palais de Charles Quint - 2-4 Rue Royale, 1000 Bruxelles
N° d'entreprise R.P.M - Tribunal d'entreprise francophone Bruxelles :0463.156.291
www.classedupatrimoine.brussels - 02 563 63 73 - IBAN BE90 7360 3156 0632 BIC KRED BEBB

Version mars 2026