

## 14-18. Les monuments racontent

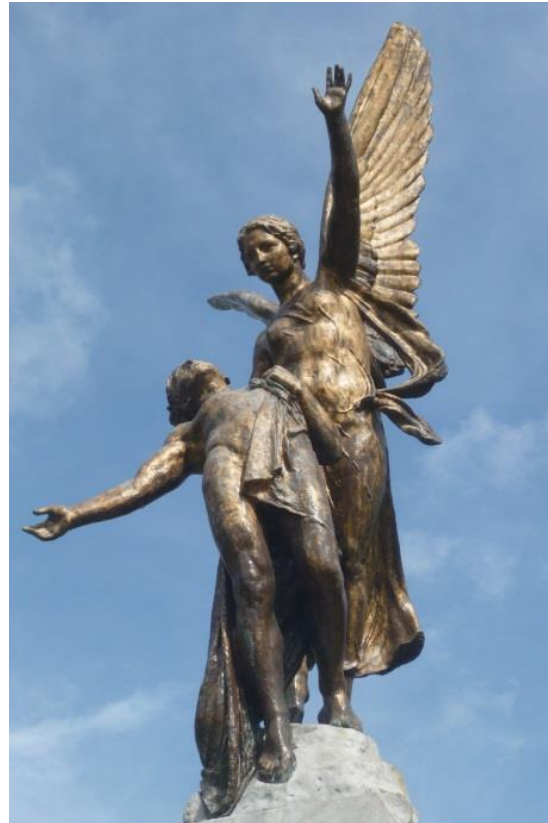
# Monument aux Héros - Uccle - (71)

### En pratique

- Situation : square des Héros - 1180 Bruxelles - [plan](#)
- Accès
  - Trams 4 et 98 : arrêt Héros
  - Tram 97 : arrêt Marlow
  - Bus 38 - 41 -43 : arrêt Héros
- Pour une lisibilité optimale, agrafez le carnet dans l'angle supérieur gauche.
- Installez-vous en haut des escaliers.

### Contenu

- Les réponses aux fiches d'observation des élèves (en bleu).
- Quelques propositions de questions supplémentaires pour initier un échange oral (dans les cadres bleus).
- En fin de fiche, une conclusion structurée par thème (situation, matériaux, inscriptions...) à partager avec vos élèves.
- Libre à vous de sélectionner l'information que vous estimez la plus pertinente. L'important est avant tout d'amener vos élèves à observer.



### Thèmes abordés

- Les symboles du lien entre la vie et la mort : allégorie, ailes, rose, obélisque...
- Une discussion sur le mot « patrie ».
- La procédure de sélection des noms inscrits sur le monument.
- Les métiers du monument.

### Non loin de là...

Monuments facilement accessibles en tram...

- En 92
  - *Monument à l'Infanterie* (10)
  - *Monument de la Reconnaissance britannique à la nation belge* (11)
- En 97
  - *Monument aux Forestois* (41)




Vous trouverez l'ensemble des fiches d'observation sur :

<https://www.classesdupatrimoine.brussels/dossiers-pedagogiques/14-18-les-monuments-racontent/>

# Monument aux héros - Uccle

## La situation du monument

- 1) Observe bien le monument et son environnement et coche tout ce qui te semble correct.
- Il est placé le long d'une route
  - Il est au centre d'un espace vert
  - Il est collé à un bâtiment
  - On peut en faire le tour
  - Il est sur un terrain plat 
  - Il est placé sur une butte
  - Il est visible de loin
  - On l'aperçoit à la dernière minute

- 2) À qui/à quoi est dédié cet espace ?
- aux piétons
  - aux voitures

- 3) Le terrain sur lequel se situe le monument est en pente. Dans quelle direction ? Entoure la flèche qui montre la descente.  
*Indice* : vous êtes au point rouge. ●



- 4) Retrouve le point de vue de cette carte postale des années 1930.



L'environnement du monument a changé.

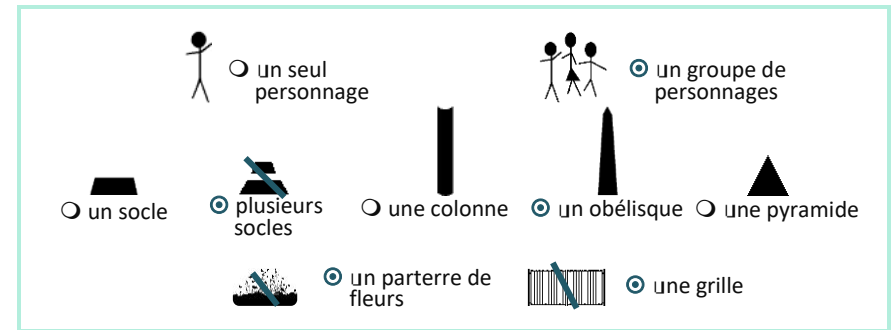
- Entoure sur la photo le bâtiment qui est toujours là aujourd'hui.
- Le bâtiment de droite a disparu.

- À quoi ressemblait-il ?
  - à une petite maison
  - à un grand immeuble
- À cette époque, Uccle ressemblait plutôt à ...
  - une ville
  - un village



## Un monument en deux temps

- 1) Coche les éléments qui font partie du monument.



- 2) À quoi peut servir le socle du bas ?

- à surélever le monument
- à informer
- à s'asseoir

- 3) Mais, tous ces éléments n'ont pas toujours été là.

Regarde la carte postale ancienne et barre, dans le tableau ci-dessus, les éléments qui n'étaient pas là en 1930.

- 4) Ce monument a été agrandi en 1948. Mais pour quelle raison ?

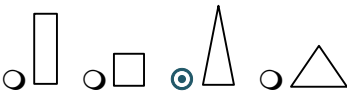

- Retrouve ces deux détails et complète les inscriptions.



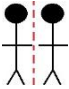

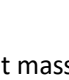



- Complète cette ligne du temps.

19 14-19 18	19 25	19 40-19 45	19 48
Première Guerre mondiale	Création du monument	Deuxième Guerre mondiale	Le monument est agrandi en mémoire de la Deuxième Guerre mondiale



## La forme du monument

- 1) Le monument te semble plutôt...  vertical  horizontal
- 2) Si on devait l'inscrire dans une forme invisible, dans laquelle s'adapterait-il le mieux ? 
- 3) L'obélisque est un monument de l'Égypte ancienne. À ton avis, que représentait-il pour les Égyptiens ? 
- un rayon de soleil  l'axe d'un cadran solaire
- le lien entre le ciel et la terre  le lien entre la vie et la mort

- 4) Leurs silhouettes vous semblent...

- droites   obliques 
- symétriques   asymétriques 
- compactes et massives   éclatées et légères 
- Ces personnages sont...
- bien stables  représentés en mouvement

## Les personnages

- 1) Il s'agit de...  deux hommes  deux femmes  une femme et un homme
- 2) La femme
-   elle porte des vêtements de l'époque de la guerre  elle porte des vêtements de l'Antiquité
- elle porte des bottines  elle est pieds nus
- on ne devine pas son corps  on devine son corps
- Et sur son dos, que porte-telle ? **Des ailes**
- Elle représente...  une Uccloise  une femme extraordinaire
- 3) L'homme
-   il porte des vêtements de l'époque de la guerre  il porte un uniforme de soldat  il est presque nu
- Il représente...  un civil  un militaire  juste un homme

### De face

**L'homme**

Son visage est...  
 expressif  inexpressif

Il est dirigé vers...  
 le sol  le ciel

La paume de sa main est tournée vers...  
 le sol  le ciel

Son corps...  
 est raide  se laisse aller

Que fait-il ?  
 il dort  il est mort


**La femme**

Son visage est...  
 expressif  inexpressif


Ses ailes sont déployées vers...  
 le bas  le haut

Son bras gauche montre...  
 le sol  le ciel

► Ont-ils l'air de souffrir ?  
 oui  non



## De profil



La main droite de la femme...

- repousse la tête de l'homme
- soutient sa tête

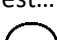
Ses vêtements...

- s'envolent
- tombent le long de son corps

Elle repose sur le socle...

- les pieds à plat
- sur la pointe d'un pied

Le corps de l'homme est...

- droit —
- arqué 

Pourquoi ?

- quelqu'un l'a poussé
- car il est soulevé

Ils semblent...

- massifs et lourds
- minces et légers

► Où la femme emmène-t-elle l'homme ?

- elle le dépose au sol
- elle l'emmène au ciel

- Dans « patrie », on entend le mot latin « pater » qui veut dire « père ».  
Que pourrait signifier le mot « patrie » ?

- le pays de nos ancêtres
- le pays où l'on a ses racines
- le pays que l'on a choisi
- le pays dans lequel on vit

Toutes les réponses peuvent être correctes, voir la discussion sur la notion de patrie à la page 8.

2) Qui sont les deux personnages ?

### L'homme ♂

- Pourquoi est-il nu ?

- Car il a perdu ses vêtements en tombant.
- Car il ne représente pas un homme en particulier mais tous les hommes.

### La femme ♀

- Pourquoi porte-t-elle des vêtements de l'Antiquité ?

- Car c'était à la mode pendant la guerre.
- Car elle ne représente pas une femme en particulier mais une idée.

- Que pourraient bien représenter ses ailes ?

- la liberté
- un moyen d'aller au ciel
- un lien entre le ciel et la terre

- Connais-tu des personnages ou des animaux qui portent des ailes ?

Donne un exemple : les anges, les oiseaux, les avions...

- Quelle idée pourrait représenter cette femme ?

- la patrie
- la commune
- l'ange
- la liberté
- la guerre
- la victoire

3) Des héros

- Note le nom d'un Ucclois mort pendant la Première Guerre mondiale.

.....

- Note le nom d'un Ucclois mort pendant la Deuxième Guerre mondiale.

.....

## Les héros du square

1) À qui est dédié ce monument et par qui est-il érigé ?

- Complète cette inscription.



- Qui sont ces enfants ?

- les Ucclois de moins de 15 ans morts pendant la guerre 14-18
- tous les Ucclois morts pendant la guerre 14-18

## Les points de vue

Voici le groupe sculpté vu depuis trois endroits différents : trois points de vue.

Votre professeur va désigner quelle silhouette votre groupe doit retrouver :

①, ② ou ③.

- 1) À son signal, placez-vous au pied du monument, du côté d'où votre silhouette est vue.



- 2) Suivez ensuite les consignes qui correspondent au n° de votre silhouette. Chaque groupe mime et répond aux questions tour à tour, oralement.

- ① Mimez la position des pieds de la femme. Est-ce confortable, stable ?
- ② Mimez la position de la femme par rapport à l'homme. L'homme peut-il tenir comme ça tout seul ? La femme est-elle plutôt menaçante ou maternelle ?
- ③ Mimez, à plusieurs, la position des bras et des ailes du personnage féminin. Vos bras sont-ils ouverts ou fermés ?

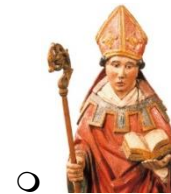
Cet exercice peut également être réalisé d'entrée de jeu, comme première approche du monument.

## Les symboles

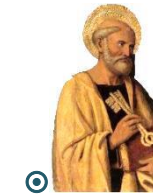
- 1) Retrouve ce détail.



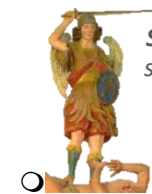
- Qui est ce saint ?



*Saint Lambert  
et sa  
crosse.*



*Saint Pierre  
et ses  
clés.*



*Saint Michel  
ses ailes, son  
épée et le  
diable à ses  
pieds.*

- Que fait-il là ?

- C'est le saint patron de Woluwé-Saint-Lambert
- C'est le saint patron d'Uccle
- C'est le saint patron de Bruxelles

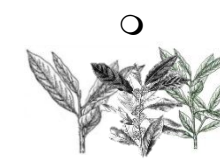
- 2) Retrouve ce détail.

- Dessine la fleur manquante.

- Il s'agit d'un bouquet de...



**pavots**  
symboles du sommeil  
éternel et de l'oubli de  
la mort.



**feuilles de laurier**  
symboles de la  
victoire

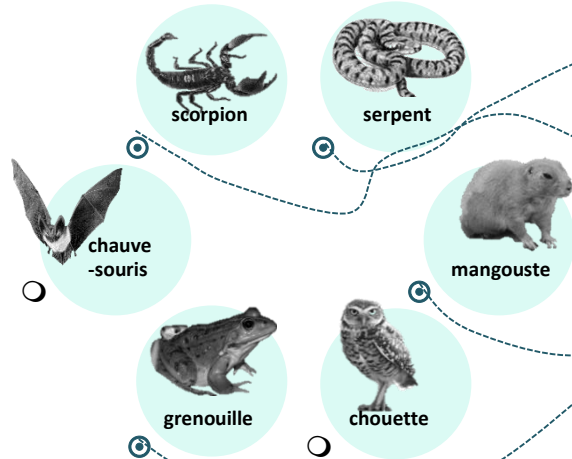


**roses**  
symboles de l'amour pur  
et du sacrifice.

## Les animaux

- 1) À quelle partie du monument les animaux appartiennent-ils ?
- La partie érigée après la Première Guerre mondiale
  - La partie érigée après la Deuxième Guerre mondiale

- 2) Coche les quatre animaux sculptés au pied du monument.



- 3) On retrouve deux d'entre eux dans une fable de **Jean de La Fontaine**.

Dans cette histoire, l'animal n°1, aux pinces acérées, ne sait pas nager. Il demande à l'animal n°2 de le transporter sur son dos de l'autre côté de la rivière. Ce n'est pas un problème pour n°2 qui nage très bien grâce à ses pieds palmés, mais elle a peur car n°1 est dangereux. Elle finit cependant par accepter car elle sait que si n°1 la pique à l'aide de son dard, ils se noieront tous les deux. Pendant la traversée, n°1 finit tout de même par la piquer mortellement. Avant de couler, il avoue à n°2 que c'est plus fort que lui. Tuer est dans sa nature...

- Quel est l'animal n°1 ?  
Le scorpion
- Quel est l'animal n°2 ?  
La grenouille
- Cette fable critique le comportement des hommes. Pour l'auteur, les hommes ne peuvent s'empêcher...
  - de s'envoyer des piques
  - de s'entretuer
- Et cela mène à...
  - la guerre
  - la paix

- 4) Relie animaux que tu as cochés à ce qu'ils pourraient dire.

Autrefois, j'étais un minuscule têtard. Pour grandir, je me suis transformée.

J'abandonne régulièrement mes vieilles écailles pour laisser place à une nouvelle peau. Mon venin peut tuer, je représente souvent le mal.

Pour grandir, je quitte ma carapace pour qu'une nouvelle puisse se constituer.

Grâce à mes dents et à mes griffes, je suis capable de tuer un serpent. Je représente alors le bien.

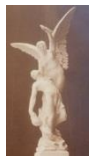
- 5) Quelles idées relient ces quatre animaux ? Entoure les mots qui te font penser à eux.

**bien - renaissance - transformation - vie - mort - renouveau - mal**

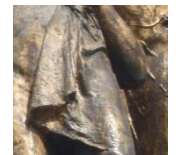
## Les métiers du monument

La signature de **Léandre Grandmoulin** apparaît sur la partie de 1925 et sur celle de 1948.

- Cherche son nom sur la partie de 1925. Quels sont ses deux métiers ?  
● Architecte et ● Sculpteur
- Retrouve la signature de **J. Verbeyst** et note son métier : ● Fondeur
- Relie ensuite le nom de ces trois métiers à l'image qui leur correspond.



création des sculptures



fonte du bronze



dessin du socle et de l'obélisque

### La situation du monument

Placé au sommet d'une butte, le monument aux Héros d'Uccle est accessible par des escaliers en pierre. Cette position le met en évidence. On le voit de loin et d'en bas, ce qui accentue la verticalité et l'élan du groupe sculpté. Toutefois, on peut en faire le tour, et c'est aujourd'hui un lieu de repos pour les écoliers qui attendent le tram, assis sur les bancs intégrés au monument. Cela crée une proximité et permet de l'observer sous toutes ses coutures et en toute tranquillité.

La pente du terrain descend vers l'avenue De Fré. La butte est en fait artificielle, elle comble un ancien chapelet d'étangs qui juxtaposaient autrefois l'Ukkelbeek, un petit ruisseau affluent de la Senne, aujourd'hui collecté sous l'avenue De Fré. Le square portait à l'origine le nom de Georges Brugmann, banquier et mécène bruxellois qui possédait une grande propriété un peu plus haut. Il obtient son appellation en 1937, en lien direct avec la présence du monument. À cette époque, Uccle était encore une commune très campagnarde avec de nombreux bâtiments bas et des fermes.

### Un monument en deux temps

Le *Monument aux Héros de la Grande Guerre*, son nom initial, est inauguré le 28 juin 1925. Il faut imaginer une cérémonie de grande ampleur : la foule, des drapeaux, des tribunes, les élèves de toutes les écoles de la commune... la guerre est encore présente dans tous les esprits. Une cantatrice de La Monnaie, Laure Berger, entonne avec ferveur la Brabançonne.

À cette époque, le monument est constitué d'un groupe de personnages au sommet d'un obélisque tronqué posé sur plusieurs socles. Des bancs en pierre sont placés au pied de la butte.



Le monument est agrandi et inauguré une seconde fois le 3 juin 1948 pour commémorer le second conflit mondial. Une ceinture de pierre surmontée d'animaux, un parterre de fleurs et une grille sont alors ajoutés au monument. Le nouveau socle possède lui aussi des bancs ; ils portent la référence à la Seconde Guerre mondiale et à ses morts.

### La forme du monument

L'ensemble du monument tend vers la verticale et s'inscrit dans un triangle étroit. Le socle principal adopte la forme d'un obélisque. Dans l'Égypte ancienne, l'obélisque est un rayon de soleil pétrifié. Il symbolise le lien entre le ciel et la terre, la vie et la mort. Dans la même idée, sa forme rappelle le gnomon, l'axe central du cadran solaire qui projette son ombre pour indiquer l'heure. Son matériau, la pierre, fait aussi référence à la sculpture égyptienne qui devait durer le temps de la vie après la mort, c'est-à-dire l'éternité. Ici, c'est le souvenir des morts pour le conflit qui doit perdurer. Le monument est le lien entre nous et ces héros.



### Les personnages

**L'homme** est mort : son corps se laisse aller, ses membres sont tournés vers le ciel, sa tête repose dans la main de la femme, son visage est inexpressif ; il accueille la mort sans souffrance, sans pathos. Sa nudité lui confère une dimension intemporelle, universelle : il ne représente pas un héros en particulier mais tous les hommes qui ont perdu la vie durant le conflit.

**Le personnage féminin** est drapé à l'antique et porte des ailes. Cette référence à l'Antiquité lui donne, comme à l'homme, un côté intemporel. Ses ailes en font un personnage exceptionnel. Il s'agit d'une allégorie, la représentation d'une idée abstraite. Dans les monuments commémoratifs, l'allégorie permet de donner forme à des thèmes comme le souvenir, la patrie, la gloire, la paix ou la guerre. Dans l'Antiquité, un personnage féminin ailé représente la victoire. Ici, les ailes évoquent davantage l'ange, lien entre le ciel et la terre, qui soutient de manière maternelle et protectrice la tête de l'homme et l'emmène au ciel. Ses ailes suggèrent également l'idée de liberté. Mais ce personnage pourrait aussi représenter la commune, commanditaire du monument, ou, de manière plus générale, la patrie pour qui ces hommes se sont battus. Son visage n'exprime

rien, mais tout son corps traduit l'idée d'envol. Ses ailes sont déployées, son bras gauche indique le ciel, ses vêtements se soulèvent, seul un pied touche encore le sol. Le sculpteur a représenté la légèreté et le mouvement, mis en évidence par les obliques, l'asymétrie du groupe et la finesse des membres ouverts dans l'espace. L'expression vient des corps, non des visages, mais tout en sobriété. L'exercice des points de vue permet d'aborder ces notions de manière concrète avec vos élèves.

La femme emporte l'homme au ciel, au paradis, tandis que la commune commémorera son souvenir pour l'éternité.

### La patrie

Étymologiquement, le terme *patrie* désigne le pays des pères (*vaderland* en néerlandais). On pense donc d'abord au pays de nos ancêtres. Mais ce terme recouvre des notions bien plus larges. Lorsqu'on évoque le PATRIMOINE bruxellois par exemple, on fait référence à ce qui nous a été transmis par ceux qui étaient là avant nous et qui ne sont pas forcément nos ancêtres. De manière plus large, la patrie évoque le pays où on est né, ou encore plus simplement le pays auquel on appartient en tant que citoyen. Le mot patrie peut mettre en avant la notion d'attachement à un lieu dans lequel on a, sinon ses ancêtres, tout au moins des souvenirs, un passé. Le terme acquiert alors une valeur affective ; le lien à la patrie peut être familial ou émotionnel. Dans le cadre de la commémoration d'une guerre, le mot *patrie* est peut-être davantage politique, identitaire, voire revancharde : on oppose notre patrie à celle de l'ennemi. Il peut être intéressant d'évoquer avec vos élèves l'évolution de cette notion qui prend un sens plus positif si on la met en parallèle avec la citoyenneté.

- Êtes-vous attachés au pays dans lequel vous vivez ? À votre ville ? À votre commune ? À votre quartier ? À celui de l'école ? Pour quelles raisons ?

### Les héros du square

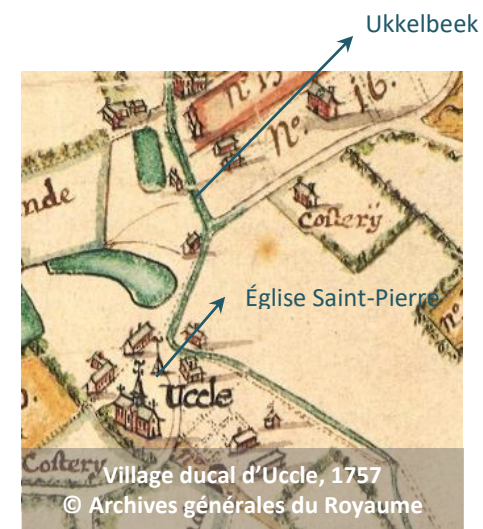
Vos élèves ont noté le nom et le prénom de deux Ucclois décédés lors des deux conflits mondiaux (sur l'obélisque pour la 1<sup>ère</sup> GM, sur les bancs pour la 2<sup>e</sup> GM). L'objectif de cet exercice est de quitter momentanément le côté abstrait du monument pour s'approcher de ces héros et les personnifier. Ce sont de vraies

personnes, ils auraient pu être de grands-oncles, des grands-parents.... Savez-vous que le Musée de l'armée offre l'opportunité de consulter les dossiers personnels des soldats décédés ([Archives Musée de l'armée](#)) ? Vos élèves pourraient mener l'enquête et retracer le parcours de ces hommes qui ont vécu ici, tout comme eux.

Les archives de la commune conservent un dossier consacré au choix des noms inscrits sur le monument. Il nous apprend que la procédure de sélection est un travail de longue haleine. En août 1914, 1200 soldats ucclois sont appelés aux armes. Durant le conflit, 136 militaires et civils perdent la vie au front ou sont exécutés par les Allemands. Pour dresser la liste de ces héros, la commune publie dans un premier temps une annonce dans laquelle elle invite ses habitants à transmettre le nom d'un proche décédé lors du conflit : militaire mort sur le front, invalide décédé plus tardivement ou civil fusillé par l'ennemi. S'ensuit une enquête longue de plusieurs mois qui consiste à analyser chaque cas. Certains noms seront refusés car le défunt n'était plus domicilié dans la commune à la date de son décès par exemple, ou encore parce que le lien entre sa mort et la guerre n'est pas établi. Vous trouverez en annexe la photo d'un courrier envoyé par une mère pour faire part du décès de son fils (page 10).

### Les symboles

Le bas-relief sur la face antérieure de l'obélisque représente **Saint Pierre** que l'on reconnaît à ses clés, les clés du paradis. Saint Pierre est le saint protecteur d'Uccle. Non loin de vous, de l'autre côté de l'avenue Brugmann, l'église Saint-Pierre, qui a pris la place d'une petite église du 13<sup>e</sup> siècle déjà consacrée au saint, rappelle que vous êtes dans le noyau de l'ancien hameau d'Uccle.



La rose apparaît sur de nombreux monuments commémoratifs, mais également sur les pierres tombales. Elle symbolise l'amour pur et le sacrifice, celui de ces héros décédés pour leur patrie. Le motif de la rose est par ailleurs très prisé dans l'entre-deux-guerres sous forme de sculptures ou de vitraux.

### Les animaux

Quatre animaux ornent la ceinture de pierre ajoutée au monument en 1948. Dans la mesure où nous n'avons retrouvé aucune explication de la part de Léandre Grandmoulin, auteur du monument, voici quelques interprétations plausibles.

Le scorpion et la grenouille pourraient référer à la **fable de La Fontaine**. Ce choix mettrait alors en avant la vision pessimiste de l'artiste pour qui l'homme ne peut s'empêcher de faire la guerre. Cependant, ces animaux, de même que le serpent également présent sur le monument, sont courants dans l'iconographie de nombreuses civilisations. Ils symbolisent l'idée de renaissance, de renouveau, car ils muent ou se transforment au cours de leur vie. Ce second sens contrebalance la première vision négative. Si les hommes s'entretuent, ces morts pour la patrie survivent dans nos mémoires.

L'identification du quatrième animal est plus compliquée. Il pourrait s'agir d'une mangouste car, dans la tradition orientale, elle est associée au serpent dans la symbolique de la victoire du bien (mangouste) contre le mal (serpent). La mangouste est en effet connue pour être une « tueuse » de serpent.



Enfin, ces animaux partagent des mœurs nocturnes ou la propension à se réfugier sous terre, ce qui les relie symboliquement à la mort.

### Les métiers du monument

La signature de Léandre Grandmoulin (1873-1957) apparaît sur le socle de l'obélisque de 1925 (face avant), mais aussi sur la ceinture de pierre de 1948. Il est l'auteur du monument et de son extension. Il est mentionné comme architecte mais également comme sculpteur, sa profession principale.

Grandmoulin semble particulièrement engagé dans ce projet dans la mesure où il habite Uccle, il est d'ailleurs voisin du square puisqu'il demeurait au 43, chemin du Crabbegat. La signature de la fonderie Verbeyst est également visible au pied du monument de 1925, il s'agit de la firme qui a réalisé le groupe en bronze. On devine aussi le nom de Ch. Van Hoey, chef des travaux.

Nous vous proposons, dans un document annexe, un exercice à réaliser en classe consacré aux métiers du monument.

### Bibliographie

---

- BEL-MEMORIAL, Site à la mémoire de ceux qui ont donné leur vie pour leur pays : <http://www.bel-memorial.org/>
- Dossiers consacrés au monument aux morts de la Grande Guerre et à son extension, Administration communale d'Uccle, Archives du service de la Culture, avenue Wolvendael.
- Cabut (Y), Demeter (S), Leuxe (F), *Atlas du Sous-sol archéologique de la Région de Bruxelles : Uccle*, T 3, Ministère de la Région de Bruxelles-Capitale, Musées royaux d'Art et d'Histoire, Bruxelles, 1993.
- Les monuments aux morts, site internet de l'Université de Lille, <http://monumentsmorts.univ-lille3.fr/monument/16272/uccle-place/>

### Colophon

---

#### *Rédaction et recherches iconographiques*

Catherine Balau, Nathalie Curinckx, Céline Debatty, Annabelle Nuyttens, Isabelle Ledoux, Hans Vandecandelaere : *Classes du Patrimoine & de la Citoyenneté, Palais de Charles Quint asbl.*

#### *Coordination*

Elisabeth Gybels : *Classes du Patrimoine & de la Citoyenneté, Palais de Charles Quint asbl.*

#### *© Editeur responsable*

Stéphane Demeter, Palais de Charles Quint asbl.

#### *Remerciements*

Une mention spéciale à Robin Van Damme, stagiaire durant la conception de ces fiches, qui nous a apporté ses connaissances approfondies sur le sujet.

*Date* : octobre 2014 – mise à jour juin 2017

Courrier de madame Carlo, épouse Rothschild, adressé à l'administration communale d'Uccle le 26/02/1925 (Archives de la commune d'Uccle, service de la Culture).

283 Sarah Carlo Ep<sup>se</sup> Rothschild  
à Ransart, 16  
Messieurs les Echevins  
de la Commune d'Uccle.

J'ai l'honneur de vous signaler  
que mon fils, Paul Rothschild  
volontaire au 1<sup>er</sup> Régiment  
de Grenadiers, est mort en  
héros, à l'Yser, le 4 novembre  
1914. Au moment de  
s'engager dans l'armée  
Belge pour la défense de

J'ai l'honneur de vous signaler que mon fils, Paul Rothschild, volontaire au 1<sup>er</sup> régiment de Grenadiers, est mort en héros à l'Yser, le 4 novembre 1914. Au moment de s'engager dans l'armée belge pour la défense de l'honneur et des droits de son pays, mon fils était domicilié avec moi, à Uccle, place Communale 24. Ces renseignements sont fournis [...] son inscription sur le socle du monument que la Commune va établir square Brugmann.

Veuillez agréer Messieurs, mes [...] civilités.

Sarah Carlo Rothschild  
Ransart 26 février 1925

l'honneur et des droits  
de son Pays - mon  
fils était domicilié  
avec moi, à Uccle,  
Place Communale  
24.  
Ces renseignements  
sont fournis pour  
son inscription sur  
le socle du monument  
que la Commune  
va établir square  
Brugmann.

Veuillez agréer Messieurs  
mes civilités.  
Sarah Carlo Rothschild  
Ransart 26 février 1925.

## Monument aux Héros: les métiers du monument

Exercice à réaliser oralement, sur base du matériel fourni aux pages suivantes.

En 1948, à l'occasion de l'agrandissement du monument dans le but de commémorer la Seconde Guerre mondiale, le sculpteur Léandre Grandmoulin écrit un courrier à l'administration communale d'Uccle pour justifier sa facture. Dans cette lettre, il cite tous les métiers qui participent au chantier de son monument (voir la photo du courrier page 14).

Le 7 avril 1948

... L'exécution d'un monument comme le nôtre demande presque exclusivement de la main d'œuvre.

Ouvriers en fond et de surface en carrière

Taillieurs et ravailleurs de pierre en chantier

Ouvriers en placement

Sculpteurs praticiens pour les motifs décoratifs

Sculpteurs en lettres

Transporteurs

Mouleurs en plâtre pour les motifs décoratifs

Indépendamment de moi-même qui suis le compositeur, l'inventeur et l'organisateur de l'exécution du monument, qui ait modelé en terre les motifs décoratifs à grandeur d'exécution, composé les huit panneaux d'inscriptions et créé un alphabet spécial.

Un dessinateur qui les a transmis sur papier à grandeur réelle, découpés et a ajusté les modèles en cuivre qui serviront aux sculpteurs de lettres....

Léandre Grandmoulin

### Déroulement de l'exercice

- 1) La classe est divisée en quatre groupes d'élèves. Chacun reçoit la transcription du courrier de Léandre Grandmoulin (page 15) ; tout le monde lit à voix basse.
- 2) Que signifie le terme « main d'œuvre » ? Utiliser le dictionnaire.
- 3) Combien de métiers Léandre Grandmoulin cite-t-il dans son courrier ? **12**  
Attention, nous comptons les métiers et pas les personnes, une même personne pourrait effectuer plusieurs activités comme ouvrier *en fond et de surface*. En outre, pour rappel, Grandmoulin occupe deux fonctions : architecte et sculpteur. L'objectif est avant tout de mettre en avant le nombre important de métiers qui participent à la réalisation d'un monument.
- 4) **Les métiers**
  - Découper les vignettes bleues (noms des métiers, page 16) ainsi que celles qui comportent les descriptifs et les photos (page 17).
  - Chaque groupe d'élèves reçoit trois vignettes bleues et trois vignettes photos. Il s'agit d'associer à chaque intitulé de métier la description et l'image qui lui correspondent. Les élèves collent ensuite la description sous le bon intitulé sur la bande hachurée.



## 5) Le lieu

- Dessiner au tableau le tableau ci-dessous.

Atelier	Carrière	En chemin	Chantier

C'est l'occasion de distinguer la **carrière**, lieu d'extraction de la pierre, du **chantier**, lieu où celle-ci est travaillée.

- Où toutes ces activités se déroulent-elles ?

Après concertation, les élèves de chaque groupe viennent placer au tableau les trois collages consacrés à chaque métier, dans la colonne qui leur correspond.

Ils en profitent pour expliquer oralement en quoi consiste chaque métier. Le professeur complète l'information (voir les explications ci-dessous).

Atelier	Carrière	En chemin	Chantier
Mouleur en plâtre des motifs décoratifs Architecte Sculpteur Dessinateur	Ouvrier de fond Ouvrier en surface	Transporteur	Tailleur de pierre Ravaleur de pierre Ouvrier en placement Sculpteur de motifs décoratifs Sculpteur en lettres

## 6) Le temps

- Au sein de chaque colonne du tableau, les étapes du travail ne sont pas placées dans l'ordre chronologique. Ensemble ou en sous-groupes, les élèves replacent les étapes dans l'ordre logique.
- Comment imaginer la succession de ces étapes ?
  - **Dans son atelier**, l'architecte et sculpteur Grandmoulin imagine son monument.
    - Il crée et dessine un plan général.
    - Il conçoit les sculptures, les dessine et en crée une maquette de petite dimension.
    - Il conçoit le lettrage et la composition des différentes inscriptions.
    - Il dessine aussi les motifs décoratifs et les modèle dans l'argile à taille réelle.
  - Le mouleur en plâtre crée des modèles en plâtre à partir des sculptures en argile de Grandmoulin.
  - Le dessinateur adapte les lettrages à taille réelle et fabrique des pochoirs en cuivre qui serviront ensuite aux sculpteurs.

- **Dans la carrière**, des ouvriers de fond découpent de gros blocs irréguliers dans la roche. Les ouvriers de surface récupèrent ces blocs et leur donnent une forme régulière. Cela facilitera la manipulation et le transport de la pierre.
  - **Les transporteurs** acheminent ces blocs sur le chantier.
  - De nombreuses activités se passent sur **le chantier** qui est en général le site du monument. Les tailleurs de pierre dégrossissent les gros blocs de pierre et leur donnent leur forme définitive. Les ravaleurs traitent les angles et les moulures de ces blocs. Les sculpteurs taillent les motifs décoratifs en se basant sur les modèles de plâtre. Les sculpteurs en lettres gravent les textes dans la pierre. Ils se servent des pochoirs en cuivre pour peindre les lettres sur la pierre et gravent ensuite les lettres peintes.
  - Enfin, les ouvriers en placement montent le monument.
- Petit retour à l'exercice effectué devant le monument.

Les élèves ont découvert la signature de Léandre Grandmoulin à deux reprises sur le monument. Ces signatures nous informent qu'il est l'auteur du monument original mais également de son agrandissement en 1948. En outre, une deuxième signature apparaît, il s'agit de celle de J. Verbeyst, fondeur. Les étapes mentionnées dans cet exercice ne mentionnent pas **le groupe en bronze**. Pour cette partie, il faut imaginer que Grandmoulin a fourni au fondeur un modèle en terre de petite dimension. Le bronze est un alliage de cuivre et d'étain. Pour lui donner forme, il faut le fondre et le couler dans des moules. Ces étapes sont complexes et font encore intervenir de nombreuses spécialisations. Sur base du modèle en terre, on confectionne un modèle grandeur nature en plâtre qui permet de réaliser les différents moules. On coule dans ceux-ci le métal en fusion qui durcit en séchant. Les sculptures monumentales en bronze sont réalisées à l'aide de plusieurs moules. Les différentes pièces ainsi obtenues sont ensuite assemblées. Ces sculptures sont par conséquent creuses, contrairement à ce qu'on imagine souvent. Pour plus d'informations sur la fonte du bronze, voir le Cahier pédagogique n°2.

Atelier	Carrière	En chemin	Chantier
1. Architecte	5. Ouvrier de fond	7. Transporteur	8. Tailleur de pierre
2. Sculpteur	6. Ouvrier en surface		9. Ravaleur de pierre
3. Mouleur en plâtre des motifs décoratifs			10. Sculpteur de motifs décoratifs
4. Dessinateur			11. Sculpteur en lettres
			12. Ouvrier en placement

- 7) Pour poursuivre l'exercice, on peut imaginer la réalisation d'un **monument collectif** à petite échelle (terre, assemblages, techniques mixtes...) consacré à une cause votée par la classe.



... L'exécution d'un monument comme le nôtre demande presque exclusivement de la **main d'œuvre**.

Ouvriers en fond et de surface en carrière

Tailleurs et ravaleurs de pierre en chantier

Ouvriers en placement

Sculpteurs praticiens pour les motifs décoratifs

Sculpteurs en lettres

Transporteurs

Mouleurs en plâtre pour les motifs décoratifs

Indépendamment de moi-même qui suis le compositeur, l'inventeur et l'organisateur de l'exécution du monument, qui ai modelé en terre les motifs décoratifs à grandeur d'exécution, composé les huit panneaux d'inscriptions et créé un alphabet spécial.

Un dessinateur qui les a transmis sur papier à grandeur réelle, découpés et a ajusté les modèles en cuivre qui serviront aux sculpteurs de lettres....

*Léandre Grandmoulin*

MOULEUR EN PLÂTRE DES  
MOTIFS DÉCORATIFS

COLLER

OUVRIER EN PLACEMENT

COLLER

ARCHITECTE

COLLER

SCULPTEUR  
DE MOTIFS DÉCORATIFS

COLLER

SCULPTEUR

COLLER

SCULPTEUR EN LETTRES

COLLER

TRANSPORTEUR

COLLER

RAVALEUR DE PIERRE

COLLER

OUVRIER DE FOND

COLLER

TAILLEUR DE PIERRE

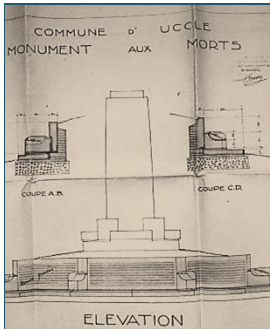
COLLER

OUVRIER EN SURFACE

COLLER

DESSINATEUR

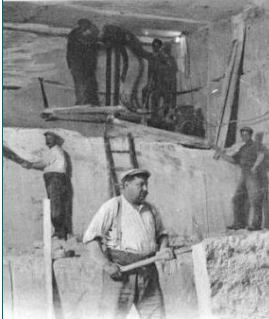
COLLER



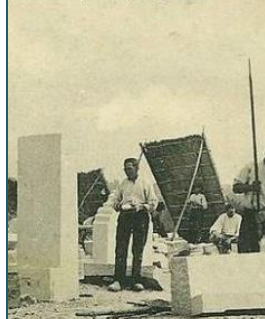
- Crée et organise le monument à l'aide de croquis et de plans
- Compose les panneaux d'inscription et crée un alphabet



- Crée et dessine les motifs décoratifs
- Modèle ces motifs dans la terre en taille réelle



- Taille des blocs de pierre dans la roche au fond de la carrière



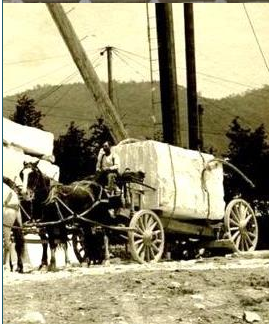
- Récupère les blocs de pierre à la surface de la carrière et leur donne la forme d'un parallélépipède



- Dessine les lettrages à grandeur réelle et fabrique les pochoirs en cuivre



- Taille les blocs de pierre sur le chantier pour leur donner leur forme définitive



- Transporte les blocs de pierre depuis la carrière jusqu'au chantier



- Il ravale, c'est-à-dire qu'il travaille les bords et les moulures des blocs de pierre sur le chantier



- Place et assemble les blocs de pierre à leur emplacement définitif sur le site du monument



- Sculpte les motifs décoratifs sur le chantier du monument



- Réalise des moulages en plâtre qui serviront de modèles aux sculpteurs de motifs décoratifs



- Sculpte les inscriptions sur les parois du monument sur le chantier

