

## Monument à la mémoire des citoyens de Molenbeek morts pour la patrie - (54)

### En pratique

- Situation : square des Libérateurs - 1080 Molenbeek - [plan](#)
- Accès :
  - Métro ligne 6 (Roi Baudouin) - arrêt Belgica
  - Métro ligne 2 - arrêt Ribaucourt
- Pour une lisibilité optimale, agrafez le carnet dans l'angle supérieur gauche.
- Démarrez l'observation dans l'angle des escaliers, face aux deux personnages centraux.

### Contenu

- Les réponses aux fiches d'observation des élèves (en bleu).
- En fin de fiche, une conclusion structurée par thème (situation, matériaux, inscriptions...) à partager avec vos élèves.
- Un exercice complémentaire à réaliser en classe.
- Libre à vous de sélectionner l'information que vous estimez la plus pertinente. L'important est avant tout d'amener vos élèves à observer.



### Thèmes abordés

- Civils et soldats pendant la guerre
- Les symboles de la victoire
- Les formes de l'entre-deux-guerres

### Non loin de là...

- À deux arrêts de métro (Bockstael) : le *Mémorial aux héros laekenois* - (29)
- Également à partir de l'arrêt Bockstael : le *Monument au soldat français inconnu* - (26) - parvis Notre-Dame



Vous trouverez l'ensemble des fiches d'observation sur :  
<https://www.classesdupatrimoine.brussels/dossiers-pedagogiques/14-18-les-monuments-racontent/>

# Monument aux morts de Molenbeek

## La situation du monument

1) Comment se nomme la place sur laquelle se trouve le monument ?

**Le square des libérateurs**

2) Observe son environnement et coche tout ce qui te semble correct.

- |  |   |
|--|---|
| <input checked="" type="radio"/> On peut le voir de loin             | <input type="radio"/> On n'a pas de recul pour bien le voir         |
| <input checked="" type="radio"/> On peut en faire le tour            | <input type="radio"/> Il est placé contre un mur                    |
| <input type="radio"/> Il est situé le long d'une rue très fréquentée | <input checked="" type="radio"/> Il est situé sur une place         |
| <input checked="" type="radio"/> L'espace autour est bien dégagé     | <input type="radio"/> Il y a des bâtiments tout autour              |
| <input checked="" type="radio"/> Derrière lui, il y a un arbre       | <input checked="" type="radio"/> Derrière lui, il y a des bâtiments |

3) Derrière le monument, il y a des bâtiments, mais aussi le ciel. Colorie le ciel sur la photo ci-contre.



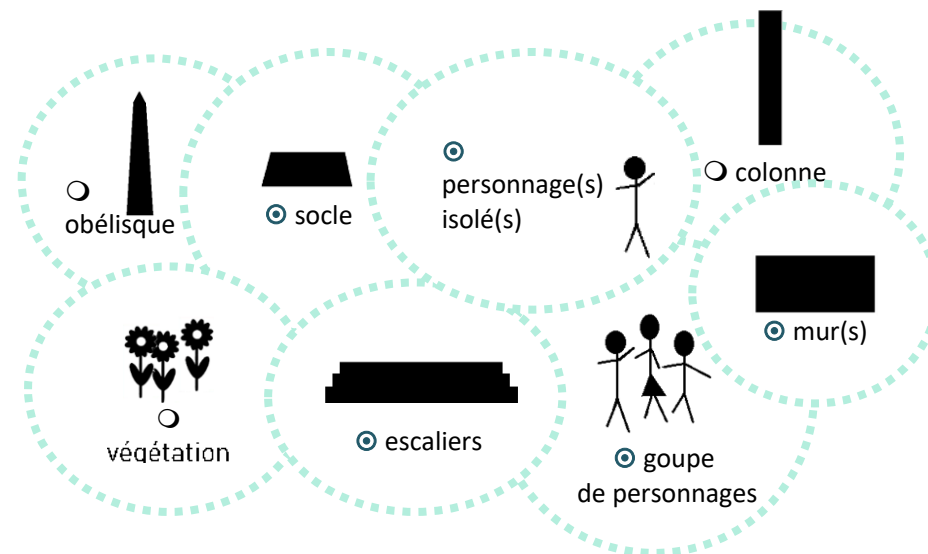
4) Peut-on se recueillir au calme devant ce monument ? **OUI** / NON

Pourquoi ? **Parce nous sommes sur une grande place piétonne et qu'il y a des bancs à proximité.**

➡ Selon toi, le monument est-il bien mis en valeur ? OUI / NON

## Les formes et la composition du monument

1) Quels éléments composent ce monument ? Coche tout ce que tu vois.



2) Quelle forme ce monument occupe-t-il au sol ?

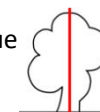
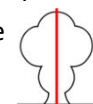
- un rectangle  un carré  un triangle

3) On peut inscrire l'ensemble du monument dans un solide invisible. Lequel ?

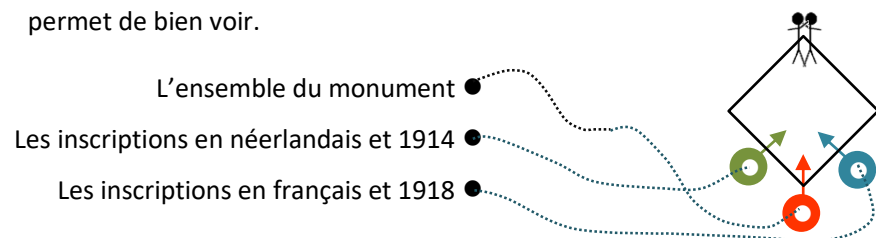
- une pyramide  un cube  un parallépipède

4) Coche tout ce qui s'applique à la forme de ce monument.

- |   |  |
|---|--|
| <input checked="" type="radio"/> on peut monter dessus                        | <input type="radio"/> on ne peut pas s'en approcher      |
| <input checked="" type="radio"/> Il est constitué de lignes droites           | <input type="radio"/> Il est constitué de lignes courbes |
| <input checked="" type="radio"/> Il est composé de solides qui se superposent | <input type="radio"/> Il est composé de formes souples   |
| <input checked="" type="radio"/> On trouve uniquement des angles droits       | <input type="radio"/> On trouve tous les types d'angles  |
| <input checked="" type="radio"/> Il est composé de plusieurs étages           | <input type="radio"/> Il est tout plat                   |
| <input checked="" type="radio"/> Il est symétrique                            | <input type="radio"/> Il est asymétrique                 |

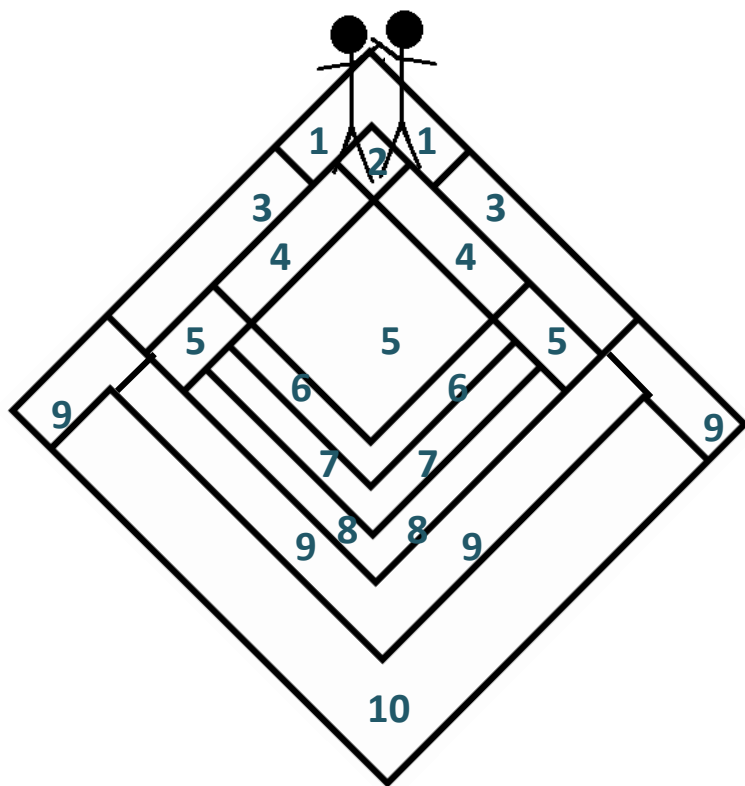


- 5) Voici un plan du monument vu du ciel. Les points de couleur sont des points de vue, des endroits différents où se placer pour observer le monument. En face de chaque point de vu, que vois-tu ? Relie chaque point à ce qu'il permet de bien voir.



- 6) Voici un plan un peu plus détaillé. Chaque forme représente une couche du monument. Tu l'as compris, il y a des parties plus hautes et des parties plus basses.

- a) Numérote chaque couche en donnant à la plus haute le n°1.
- b) Combien y a-t-il de couches ?  3  5  10



## Un monument à ....

Lis les inscriptions sur le monument.

- 1) Qui rend hommage ? **(la commune de) Molenbeek**
- 2) À qui rend-elle hommage ? **à ses héros**
- 3) Qui sont ces personnes ? Va voir les inscriptions à l'arrière du monument.
 

<input checked="" type="radio"/> des citoyens de Molenbeek	<input checked="" type="radio"/> des soldats de Molenbeek
<input checked="" type="radio"/> des femmes de Molenbeek	<input checked="" type="radio"/> des hommes de Molenbeek
- 4) Des dates sont inscrites sur le monument. Quel événement rappellent-elles ?
 

<input type="radio"/> la Révolution Française	<input type="radio"/> l'indépendance de la Belgique
<input checked="" type="radio"/> la Première Guerre mondiale	<input type="radio"/> la Deuxième Guerre mondiale

### Oralement

Il n'y a pas que des belges. Quelles nationalités sont également mentionnées ? Un Italien et des Français. Il y a aussi des femmes. Combien sont-elles ? Trois.

## Le groupe sculpté central

Observe les deux personnages en hauteur.

Ils regardent dans la même direction  
▶ OUI / NON

Ils sont habillés de la même façon  
▶ OUI / NON

Ils sont dans la même position.  
▶ OUI / NON

Ils sont appuyés sur le même objet  
▶ OUI / NON



Leur visage exprime de l'émotion  
▶ OUI / NON

Les deux visages ont la même expression  
▶ OUI / NON

Leur visage représente assurément quelqu'un qui a existé  
▶ OUI / NON

- L'homme de gauche porte...
  - une chemise, un veste et un pantalon     un uniforme
  - ▶ Il s'agit donc d'un...     civil     soldat
- L'homme de droite porte...
  - une chemise, un veste et un pantalon     un uniforme
  - ▶ Il s'agit donc d'un **civil**
- Ils s'appuient tous les deux sur un bouclier. Qu'est-il écrit dessus ?
 

**Pro patria**    Cela veut dire :  contre la patrie  
 pour la patrie



➔ Ces deux personnages sont-ils représentés égaux ? OUI / NON

### Les symboles végétaux

- 1) Coche les végétaux que tu vois sur le bouclier.
- 2) Relie ensuite ceux que tu as cochés à leur signification.



le laurier



la palme



le pavot



le chêne



la rose

Mon fruit produit l'opium, une drogue. Je symbolise le sommeil éternel et j'oublie la mort.

Je suis la feuille d'un arbre solide, je symbolise la force et l'endurance.

De nombreux héros et martyrs tiennent ma longue feuille en main.

Sous forme de couronne, je représente la gloire et la victoire.

Blanche, rouge ou rose, je symbolise le don de l'amour pur et le sacrifice.

### Les deux personnages féminins



À chaque extrémité du monument se tiennent deux femmes.

1) Sont-elles différentes l'une de l'autre ? OUI / NON

2) Choisis-en une et observe-la attentivement.

Compare son visage avec celui de l'homme au-dessus. Il est...

- plus doux
- plus sévère

3) Elle porte une drôle de robe. Observe sa partie inférieure. À quoi ressemble-t-elle ?

- à une bouteille
- à une colonne cannelée



4) Elle porte une guirlande de fleurs. Ce sont...

- des roses
- des tulipes

Que symbolise cette fleur ? Regarde dans le tableau à côté.


### L'amour pur et le sacrifice.

➔ Qui/Que sont-elles ?

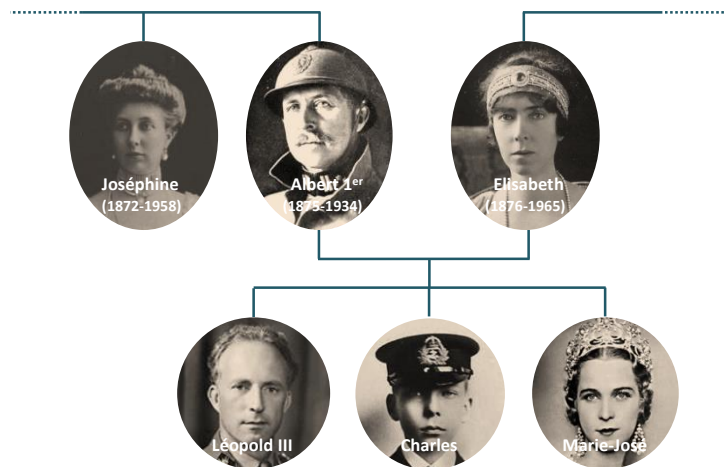
- Ce sont de jeunes molenbeekoises mortes durant la guerre
- Ce sont des allégories, des personnages qui représentent une idée

## Contexte de la création

- 1) Cherche sur le monument les informations nécessaires pour compléter cette carte d'identité.



- Date d'inauguration : **le 11 octobre 1925**
- Personne importante présente lors de l'inauguration :  
**La princesse Marie-José**
- Quel est son lien avec Albert I<sup>er</sup>, roi de Belgique à cette époque ?  
cherche dans cet arbre généalogique.  
**C'est sa fille**

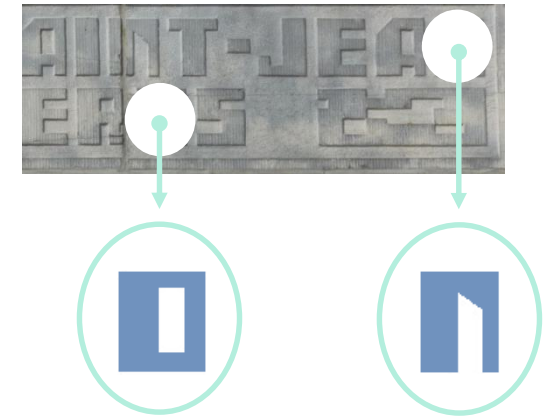


- 2) Au même endroit sur le monument, tu peux lire cette inscription. Complète-la.



## Question de style

- 1) Retrouve cette inscription et observe la manière dont les lettres sont dessinées.
- a) Dans les cercles sous la photo, trace les deux lettres qui sont cachées en respectant leur dessin.

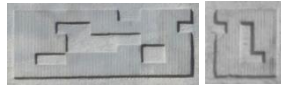


- b) Dans quelle forme peut-on insérer chaque lettre ?
- un carré  un rectangle  un cercle  un triangle
- c) Dans quelle forme peut-on insérer ces inscriptions ?
- un carré  un rectangle  un cercle  un triangle
- d) Coche le lettrage qui se rapproche le plus de ce type d'écriture.

-  Art nouveau, tournant du 20<sup>e</sup> siècle
-  Art Déco, années 1920-1930
-  Années 1950

e) Retrouve ces détails.

À ton avis, pourquoi a-t-on ajouté ces décors qui ne signifient ni ne représentent rien ?



**Pour remplir les zones vides et pour que les inscriptions occupent tout l'espace du rectangle.**

2) Les sculptures sont aussi bien de leur époque.



- Observe les plis de la chemise du civil. Ils sont plutôt.....



- Observe maintenant les plis de la capote (manteau) du soldat. Ce sont des plis plutôt...

○ souples    ⊙ géométriques



## Une plaque

1) Retrouve ce détail.

a) À quelles dates cette plaque est-elle associée ?

**1940-1945**



b) À ton avis, cette plaque date-t-elle de la même époque que le reste du monument ? OUI / **NON**

Pourquoi ? Donne au moins deux raisons.

1. **Parce que le monument est inauguré en 1925.**
2. **Parce que l'écriture est tout à fait différente des autres inscriptions.**
3. **Parce que cette plaque est différente du reste du monument, on devine qu'elle a été ajoutée par après.**

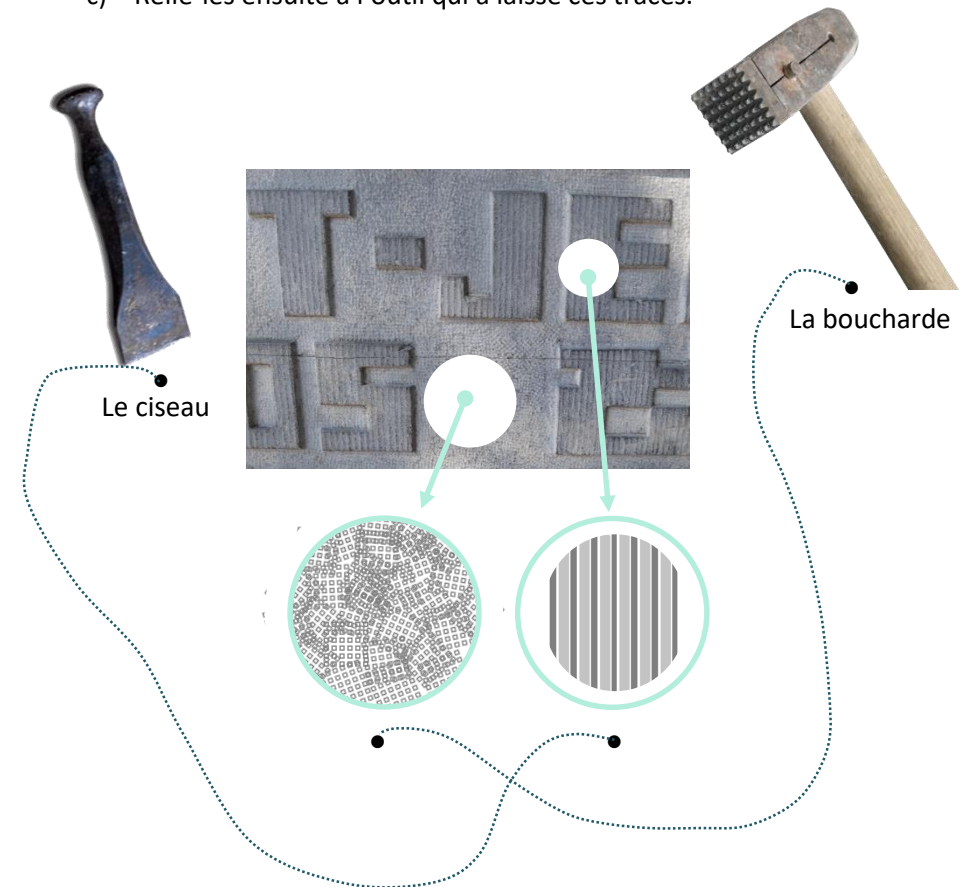
## Une technique

1) Les inscriptions du monument sont réalisées en pierre bleue. Les outils du tailleur de pierre ont laissé des traces sur leurs surfaces.

a) Retrouve le détail ci-dessous sur le monument.

b) Dessine les traces que tu vois dans la pierre dans les deux grands cercles.

c) Relie-les ensuite à l'outil qui a laissé ces traces.



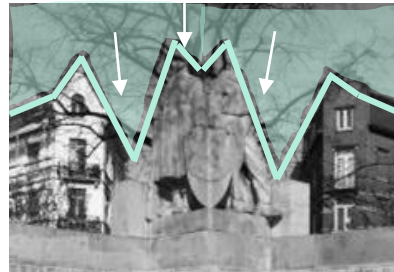
### Situation du monument

Le monument aux morts de Molenbeek est situé square des Libérateurs, autrefois appelé square du Jubilé. Ce nom lui a été attribué en même temps qu'on y a installé le monument. Le mémorial s'élève dans un angle du square, il s'ouvre en éventail vers le boulevard du Jubilé. On peut faire le tour du monument et un grand espace dégagé, dédié à la promenade depuis sa création, lui fait face. Des bancs à proximité permettent de s'installer tranquillement.



*Le square du Jubilé au début du 20<sup>e</sup> siècle*

Vus de face, les deux personnages centraux se situent visuellement entre les deux bâtiments d'angle juste derrière. En hiver, ils sont entourés par des zones de ciel triangulaires dont les sommets semblent les pointer. Ces espaces « vides » les isolent visuellement pour les mettre en évidence. En été, ils se détachent sur le vert de l'arbre planté juste derrière.



➡ Tous ces éléments participent à la mise en valeur du monument.

### La forme et la composition du monument

Ce monument en pierre se compose d'escaliers formant un angle droit derrière lesquels deux murs ferment la composition. L'ensemble s'inscrit dans un cube invisible. Les escaliers invitent le spectateur à s'approcher du monument. La ligne droite et l'angle droit dominant. Plusieurs niveaux se superposent à la manière d'un jeu de Lego. La composition du monument est symétrique : l'axe de symétrie correspond à une des arrêtes du cube (un peu de géométrie ☺), il peut être tracé entre les deux personnages masculins.

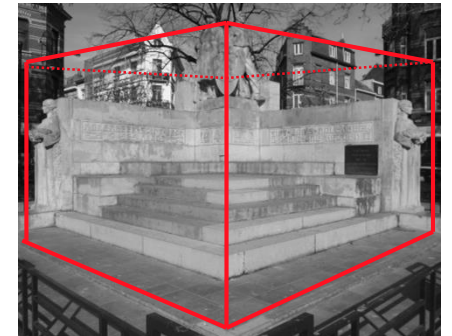
Son point de vue privilégié se situe face à cette arrête, il permet de découvrir l'ensemble du monument d'un seul regard. Ensuite, d'autres points de vue permettent de découvrir des éléments distincts : les inscriptions en français ou en néerlandais, les personnages et, à l'arrière, le nom des victimes du conflit. Chacun raconte un petit bout de l'histoire du monument.

### Un monument à ...

Le monument aux morts de Molenbeek reprend le nom de tous les citoyens de la commune décédés pendant la Première Guerre mondiale, qu'ils soient simples soldats ou officiers, civils hommes ou femmes. Comme le mentionne l'inscription à l'avant du monument, tous sont considérés comme des héros. Tous ont un lien avec la commune qui les mentionne un peu comme des parents en utilisant le déterminant possessif « nos ». Soldats et officiers sont mêlés, leurs noms étant indiqués par ordre alphabétique. À la fin de la liste, on distingue d'autres nationalités : Français et Italiens. En exergue, on peut lire aussi le nom de trois femmes. Parmi elles, Gabrielle Petit, célèbre patriote fusillée au Tir national le 1<sup>er</sup> avril 1916.

### Le groupe sculpté central : des héros

Au sommet de la composition, les deux personnages masculins ressortent : placés en hauteur, ils sont plus grands que nature. Ces deux hommes représentent deux catégories de la population : le soldat, identifiable à son uniforme, et le civil, en costume d'époque. Ce dernier ne porte ni chapeau, ni cravatte, son col est ouvert, rien ne permet d'identifier son statut social. Il est juste un homme de la commune.



D'ailleurs, le militaire est un simple soldat et non un haut gradé. Ce sont simplement des hommes qui se sont battus pour leur commune et leur patrie. Pour rappel, les soldats sont eux aussi avant tout des civils qui, avant guerre, avaient une profession, pas forcément des militaires de carrière. Et puisque le nom de trois femmes apparaît à l'arrière du monument, on peut penser que ce civil les représente également, il représente l'humain, pas un genre en particulier.

Placés côte à côte, ces deux personnages ne semblent entretenir aucun lien l'un avec l'autre : ils sont orientés dans deux directions différentes, celles des deux murs du monument. Le seul objet qui les rapproche est le bouclier sur lequel ils s'appuient. L'inscription en latin *Pro Patria*, crée le lien entre eux : tous deux sont morts pour la patrie qui a fait d'eux des héros, c'est ce que mentionne l'inscription principale du monument. Cette idée est renforcée par la présence de la couronne de laurier sur le bouclier, il s'agit de la couronne que portaient les vainqueurs dans l'Antiquité, cette même couronne que l'on retrouve sur de nombreuses tombes.

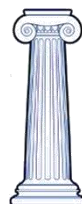
Que ce soit par les gestes ou par l'expression du visage (regard fixe à l'horizon), rien dans ces personnages ne semble exprimer la moindre émotion. Tout au plus peut-on deviner un air sérieux, voire grave...

### Soldat et civil : égaux

Alors qu'en France la plupart des monuments montrent le soldat, en Belgique, le civil apparaît aussi souvent. Bruxelles, contrairement à d'autres villes belges, ne connaît pas de massacre de civils. Cependant, sa population connaît quatre années d'occupation : la propagande, les contrôles, les réquisitions. De nombreux hommes sont envoyés travailler dans les usines allemandes, des patriotes menant des actions de résistance sont emprisonnés et exécutés (voir fiche monument (15) Gabrielle Petit). Civils comme soldats ont participé à la défense de leur pays, c'est pourquoi ils sont représentés côte à côte, sur un même pied d'égalité.

### Les personnages féminins : des allégories

Deux femmes impassibles sont adossées aux deux extrémités du mur, comme pour le soutenir. Leur robe s'apparente à un fût de colonne cannelée, ce sont presque des architectures. Elles sont en réalité des allégories, la personnification d'idées. Que représentent-elles ici ? La commune ? La patrie ? Elles portent en tout cas des roses, symbole de l'amour pur et du sacrifice.



### Contexte

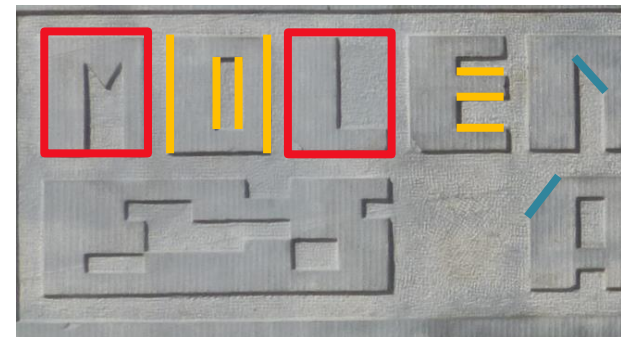
Comme une inscription située à l'arrière du monument le mentionne, il est inauguré le 11 octobre 1925 en présence de la princesse Marie-José, fille du roi Albert I<sup>er</sup> alors âgée de 19 ans. Sa participation montre l'importance de cette cérémonie. C'est la population qui a réclamé des monuments commémoratifs car elle avait besoin de lieux pour se réunir et se souvenir. Leur inauguration est un moment solennel et très important.

Le monument est édifié par souscription publique. Après la guerre, la priorité va à la reconstruction. Si Bruxelles n'a pas été touchée, ce n'est pas le cas de villes comme Louvain, Ypres ou Visé. Néanmoins, le besoin de commémorer est légitimement bien présent. Chaque commune, chaque association éprouve le besoin d'ériger un monument à ses morts. Le gouvernement n'ayant pas les moyens de financer la construction de tant de monuments, il décide en 1919 que seuls seront subsidiés ceux qui présentent un caractère artistique, à concurrence d'un tiers du montant global. Les communes, les casernes érigent dès lors leurs propres monuments, souvent via des souscriptions publiques, sortes d'appels aux dons privés.

### Question de style

Ce monument s'apparente au style Art Déco tant par ses formes cubiques que par le traitement des personnages : ils sont plutôt massifs, les visages et les plis des vêtements sont simplifiés et anguleux, les formes sont géométriques. Ce choix fonctionne bien dans le cas d'un mémorial commémorant une guerre car il renforce son côté monumental, sérieux et impressionnant.

On retrouve les mêmes caractéristiques dans les inscriptions : toutes les lettres s'inscrivent dans des rectangles, aucune courbe n'est utilisée, même pour les B ou les O. Les hampes (lignes verticales) n'ont pas toutes la même épaisseur, les traverses (lignes horizontales) ne sont pas symétriques, et certains angles sont coupés. Les motifs géométriques abstraits qui complètent les inscriptions en français ou en néerlandais sont purement esthétiques : ils sont là pour remplir les espaces vides et bien marquer le rectangle qui contient les inscriptions.



## Une plaque

Sur le socle qui supporte les statues des deux hommes, on peut lire 1914 d'un côté et 1918 de l'autre. Mais une plaque en pierre bleue mentionne deux autres dates : 1940 et 1945. Le monument date pourtant de 1925, bien avant la Deuxième Guerre mondiale. La plupart des monuments ont fait l'objet d'adaptations à l'issue du second conflit, de manière à commémorer les deux guerres. Parfois ils sont agrandis, le plus souvent on a ajouté ces nouvelles dates en respectant le lettrage d'origine. Ce n'est pas le cas ici, probablement faute de place et de moyens. Une simple plaque en pierre bleue polie, très différente du reste du monument, a été simplement apposée sur une de ses faces.

## Évolution du monument

Au fil du temps, ce monument s'est dégradé. Il a subi une restauration en 2013, mais celle-ci ne lui a pas rendu son aspect d'origine. Sur la photo de l'inauguration, on peut voir que les inscriptions ressortaient beaucoup mieux à l'origine puisqu'elles se détachaient sur un fond foncé. On devine également qu'au pied du monument, le dernier niveau aujourd'hui en pierre, était à l'époque couvert d'herbe.



## Une technique

Les outils du tailleur de pierre ont laissé des traces. Elles sont bien sûr délibérées et permettent de jouer sur les reliefs et les textures pour bien mettre en valeur les lettres. Il ne faut pas perdre de vue l'idée que l'outil est le prolongement de la main, du bras et de la volonté du sculpteur. En fonction de la manière dont il le tient ou des gestes qu'il effectue, l'outil va laisser des marques distinctes. Son geste peut être bref, long, droit, oblique, circulaire, parallèle ou perpendiculaire à la pierre... pour un rendu à chaque fois différent. Ici, on reconnaît les lignes parallèles réalisées au ciseau et la superposition de carrés de points alignés de la boucharde. Pour plus d'informations à ce sujet, vous pouvez consulter les deux tableaux en annexe.

## Bibliographie

- BEL-MEMORIAL, Site à la mémoire de ceux qui ont donné leur vie pour leur pays : <http://www.bel-memorial.org/>
- Claisse (S.), Du soldat inconnu aux monuments commémoratifs belges de la guerre 14-18, Académie royale des Sciences, des Lettres et des Beaux-Arts de Belgique, Bruxelles, 2013.
- Van Ypersele (L.) et Claisse (S.), La mémoire de 1914-18 à Bruxelles in Bruxelles en 14-18 : la guerre au quotidien, Cahier de La Fonderie n°32, La Fonderie, Bruxelles, 2005, pp. 59-65.

## Colophon

### Rédaction et recherches iconographiques

Catherine Balau, Nathalie Curinckx, Céline Debatty, Annabelle Nuyttens, Isabelle Ledoux, Hans Vandecandelaere : *Classes du Patrimoine & de la Citoyenneté, Palais de Charles Quint asbl.*

### Coordination

Elisabeth Gybels : *Classes du Patrimoine & de la Citoyenneté, Palais de Charles Quint asbl.*

### © Editeur responsable

Stéphane Demeter, Palais de Charles Quint asbl.

### Remerciements

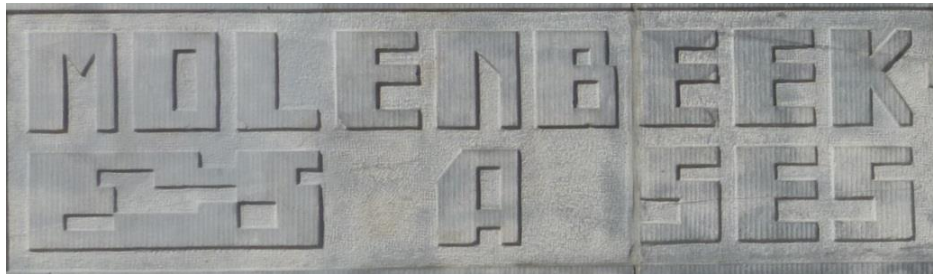
Une mention spéciale à Robin Van Damme, stagiaire durant la conception de ces fiches, qui nous a apporté ses connaissances approfondies sur le sujet.

Date : juin 2017

### Le lettrage Art déco

Avec vos élèves, vous avez observé la forme particulière des lettres inscrites sur le monument.

- En partant de cette inscription et de ses formes, reconstituez l'alphabet en imaginant les lettres qui manquent (c-f-g-p-q-u-v-w-x-y).
- Les élèves pourront ensuite écrire une phrase dans cette typographie pour une occasion spéciale et en faire une affiche.



### La stylisation des formes

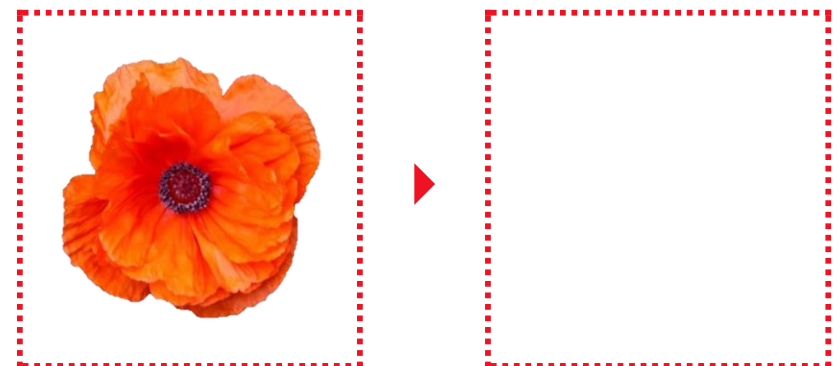


Vous avez également observé sur le monument des guirlandes de roses tombant des bras des deux allégories. Ces fleurs ne sont pas représentées de manière réaliste, comme sur une photo, elles ont été stylisées. Cela signifie que l'auteur leur a donné un style particulier, il a interprété ce qu'il voyait.

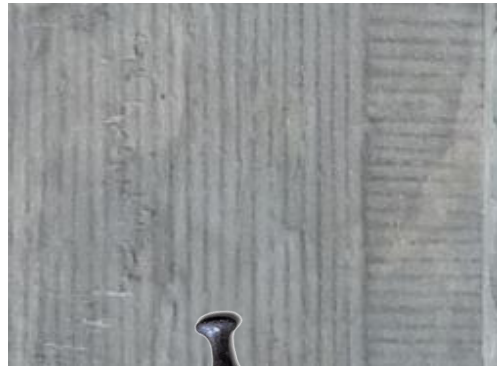


Ici, ces fleurs sont décoratives. Chacune s'inscrit dans un cercle parfait. Les pétales sont simplifiés et leur nombre est réduit. Leurs formes courbes associées les unes aux autres créent un mouvement giratoire.

- Dans les pays anglo-saxons, le coquelicot représente le sacrifice des soldats morts au combat pendant la Première Guerre mondiale. À vos élèves maintenant de styliser ce coquelicot.



Finition ciselée

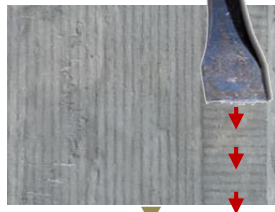


L'outil

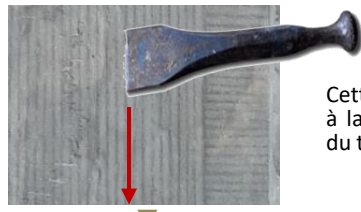
Ces lignes qui paraissent si régulières sont réalisées une à une à l'aide d'un **ciseau**, un outil qui comporte un tranchant droit sur lequel on frappe à l'aide d'une massette.



Le geste



Pour réaliser la bordure, le sculpteur tient son outil légèrement incliné par rapport à la pierre et avance par petits coups secs.



Pour les lignes plus longues, il poursuit son geste dans le même sillon, sans soulever l'outil.

Cette régularité est liée à la précision du geste du tailleur.

Chaque ciselure a un profil concave légèrement arrondi. Cette forme correspond au geste du tailleur qui imprime un mouvement légèrement courbe à chaque fois qu'il frappe

Cette finition s'applique plus particulièrement aux éléments architecturaux comme les supports.

Finition bouchardée



L'outil

Cet effet piqueté de petits creux est obtenu avec une **boucharde** : un marteau à la tête carrée munie de petites têtes plus ou moins pointues. Plus il y a de dents, plus le bouchardage est fin.



La boucharde régularise les fonds et permet de cacher d'autres traces d'outils. Elle parsème la surface de la pierre de petits points d'ombres qui accrochent la lumière là où un fond lisse serait presque éblouissant. Les zones bouchardées de la sculpture mettent souvent en valeur des éléments saillants plus lisses par effet de contraste.