

Monument aux Forestois morts pour la patrie - (41)

En pratique

- Situation : square Omer Denis - 1190 Forest
(en face de la maison communale de Forest)
- Accès
Trams : 97, 82 - Bus : 54 - Arrêt Forest-centre
- Pour une lisibilité optimale, agrafez le carnet dans l'angle supérieur gauche.

Contenu

- Les réponses aux fiches d'observation des élèves (en bleu).
- Quelques propositions de questions supplémentaires pour initier un échange oral (dans les cadres bleus).
- En fin de fiche, une conclusion structurée par thème (situation, matériaux, inscriptions...) à partager avec vos élèves.
- Libre à vous de sélectionner l'information que vous estimez la plus pertinente. L'important est avant tout d'amener vos élèves à observer.

Thèmes abordés

- Un regard théâtral sur la guerre.
- Un monument en deux phases consacré aux deux guerres mondiales.
- Les symboles de la guerre : le chêne, le laurier...
- La technique du bronze.
- Les auteurs d'un monument.

Vous trouverez l'ensemble des fiches d'observation sur :

<https://www.classesdupatrimoine.brussels/dossiers-pedagogiques/14-18-les-monuments-racontent/>



Non loin de là...

Monument facilement accessibles en tram 97 : *Monument aux Héros* à Uccle - (71)



Monument aux morts de Forest

La situation du monument

1) Décris la situation du monument en cochant tout ce que tu vois.

- | | |
|--|---|
| <input checked="" type="radio"/> On peut le voir de loin | <input type="radio"/> On n'a pas de recul |
| <input checked="" type="radio"/> Il est placé devant des arbres | <input type="radio"/> Il n'y a rien derrière |
| <input type="radio"/> Il est situé en bord de route | <input checked="" type="radio"/> Il est situé en retrait par rapport à la route |
| <input checked="" type="radio"/> Il est situé dans un endroit très fréquenté | <input type="radio"/> Il est situé dans un endroit peu fréquenté |

2) Comment s'appelle le grand bâtiment situé juste derrière vous ?

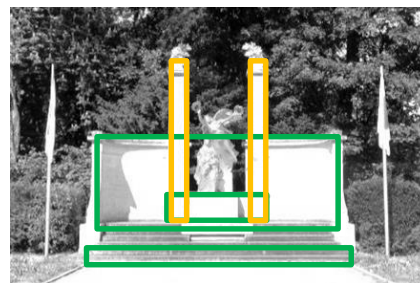
L'Hôtel communal de Forest.

3) Dessine devant la photo ci-dessous le chemin qui mène au monument.



4) Quel est son point de vue idéal ? Trace une croix sur la photo, là où il faut se placer pour bien voir tout le monument.

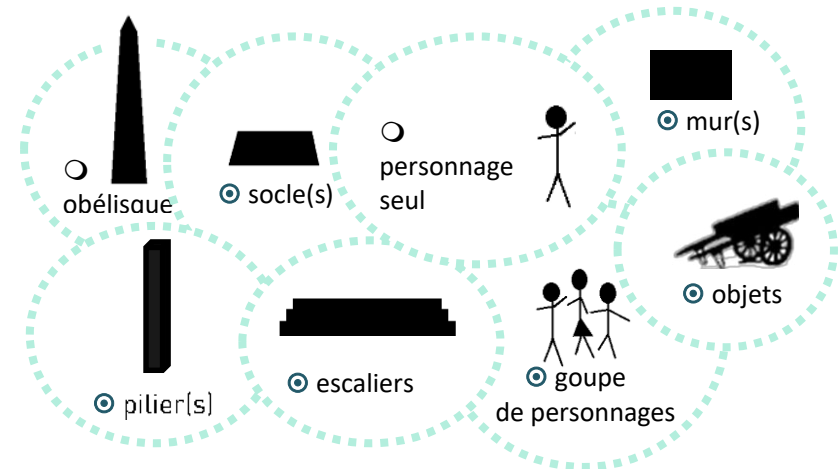
► D'après-toi, est-il bien mis en valeur ? oui - non




La forme et la composition du monument

1 La partie centrale du monument




1) Quels éléments composent cette partie du monument ? Coche ce que tu vois.



5) Cette partie du monument est...

- symétrique  asymétrique 

6) Sa forme est plutôt

- droite  convexe  concave 

Cette forme...

- invite à monter les escaliers
 dissuade les passants de s'approcher

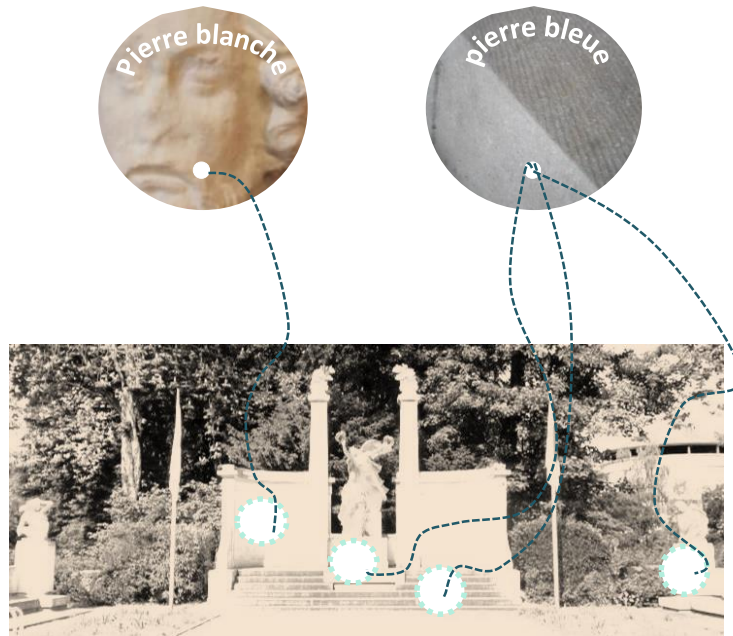
7) Horizontal ou vertical ?

←----- Sur la photo ci-contre, souligne dans une couleur tout ce qui est horizontal et dans une autre couleur tout ce qui est vertical. Quelle direction domine ?

- l'horizontale la verticale / les deux

Les matériaux et les techniques

- 1) Les parties architecturales du monument sont réalisées en pierre. Relie chaque type de pierre aux parties du monument qui lui correspondent.

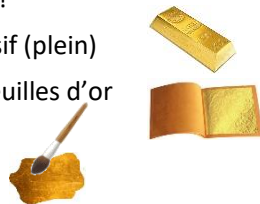


2) Les statues

- Quand tu observes l'ensemble, qu'est-ce qui attire ton regard ?
 les inscriptions les dorures les piliers

- À ton avis, d'où vient cette couleur dorée ?

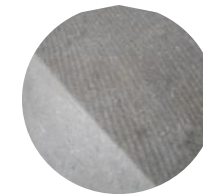
- Les statues sont en or massif (plein)
 Elles sont recouvertes de feuilles d'or
 Elles sont peintes en doré



- Et en-dessous de l'or? Quel matériau y a-t-il ?



du bois



de la pierre



du bronze

Regarde bien la couleur qui a coulé sur la pierre.

- Observe cette photo. Elle date de 2004.

À ton avis, qu'est-il arrivé à ces statues depuis lors ?

- On les a nettoyées
 On les a redorées
 Elles n'ont pas changé



Les statues

1) Les deux personnages au centre

- Il s'agit de...
 deux hommes
 deux femmes
 une femme et un homme

- Ils portent...





- des vêtements de l'époque de la guerre
 des bottines
 on ne devine pas leur corps






- des vêtements de l'Antiquité
 elles sont pieds nus
 on devine leur corps

2) La femme au pied du socle



- Elle avance. À quoi le voit-on ?
 - au pied arrière levé
 - aux plis et aux mouvements du vêtement
 - à sa cape qui s'envole
- Les traits de son visage... montent  tombent 
- Elle regarde... vers le bas vers le haut devant elle




- À quelle forme fait penser sa silhouette ?   
- Elle semble... stable instable
 massive légère

Qu'inspire-t-elle à vos élèves ? De la tristesse ? Du respect ? Du recueillement ? Autre chose ?

3) La femme sur le socle



- Elle aussi est en mouvement.
Son corps s'élançait vers le haut.
À quoi le voit-on ?
 - à la position de ses bras
 - à sa position oblique
 - à ses vêtements qui s'envolent
 - à la position de ses pieds

- À quel dessin fait penser sa silhouette ?   

- Mime sa position pour les autres élèves du groupe.
Elle te semble... ouverte fermée
 stable instable
 lourde légère

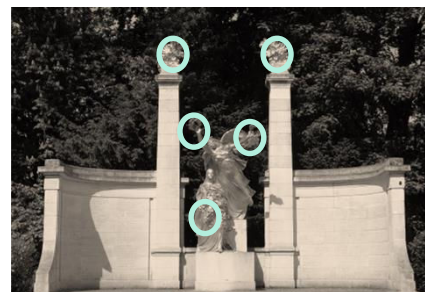
- Son geste te semble... inexpressif très expressif
 sobre théâtral
- Que raconte ce geste ? Qu'elle est... heureuse
 malheureuse
 désespérée
- A-t-elle des ailes ? oui - non

4) En conclusion, ces deux femmes sont...

- des bruxelloises qui ont vécu la guerre.
- des allégories, c'est-à-dire des personnes qui représentent une idée.

Les symboles

- 1) Dans les mains des deux femmes et tout en haut des piliers, on peut observer des végétaux.
 - Entoure-les sur la photo ci-dessous.



- Coche les végétaux que tu as vus sur le monument.
- Relie-les ensuite à leur signification.



le laurier



la palme



la rose



la feuille de chêne

L'arbre qui me porte symbolise la force, la solidité et l'endurance.

Blanche, rose ou rouge, je symbolise le don de l'amour pur.

De nombreux héros et martyrs tiennent ma longue feuille en main. Je symbolise le mérite.

On me porte sur la tête. Je représente la gloire et la victoire.

- 2) De quand date ce monument ? 1901 1911 1921

Indice: retrouve cette date aux pieds de la femme sur le socle.

- 3) Un monument est le fruit d'une collaboration. Mais qui a fait quoi ? Retrouve ces deux signatures. Trouvé ? Regarde bien où elles se situent et les mots qui les accompagnent. Relie-les ensuite à ce qu'elles pourraient dire.



Je suis la personne qui a imaginé les statues



Je suis la société qui a fondu le bronze et l'a coulé dans des moules

Les inscriptions

- 1) Complète cette inscription.



- À qui est dédié le monument ? **Aux héros forestois**
- À quel événement fait-il référence ?
 - à la Révolution française
 - à la Première Guerre mondiale
 - à l'indépendance de la Belgique
 - à la Deuxième Guerre mondiale

Il est temps d'aller lire les noms inscrits sur les murs de cette partie du monument. Ce sont des Forestois morts pendant la Première Guerre mondiale. On n'identifie que des hommes, ce sont probablement tous des soldats.

2 Les deux parties latérales du monument

1) Prend du recul et regarde les trois parties du monument. Elles fonctionnent bien ensemble, il y a une unité.

Donne deux points communs entre les deux petits monuments latéraux et la partie centrale.

1. La dorure
2. L'attitude théâtrale des statues

2) Observe à présent le petit monument de droite.

- À quel événement fait-il référence ?
 - à la Révolution française
 - à l'indépendance de la Belgique
 - à la Première Guerre mondiale
 - à la Deuxième Guerre mondiale
- Qui l'a réalisé ? **Victor Rousseau**
- En quelle année ? **1946**

La signature se trouve au pied de la statue

3) Que nous racontent ces deux personnages ? Relie-les à la pensée qui leur correspond le mieux.

J'ai mal pour tous ces pauvres citoyens !

J'ai une peine de cœur !

Je suis horrifiée par tant de morts !

Quel vent !

Je m'en veux d'avoir volé les bottes du colonel !

J'ai tellement mal à la tête !



- 4) Lis les noms gravés dans la pierre.
S'agit-il encore uniquement d'homme ? oui - non
- 5) Observe toute la partie en pierre. Elle ne ressemble pas au monument central. Ses formes sont plus... souples cubiques

Commémorer... Pourquoi ?

1) Observe cette photo, elle date de 1922. Que vois-tu sur les marches du monument ?

De nombreuses gerbes et couronnes de fleurs.



- 2) À ton avis, à quelle occasion a-t-on pris cette photo ?
Lors de... son inauguration sa restauration
- 3) Pourquoi tant de fleurs à cette occasion ? Essaie de te mettre à la place de ceux qui ont vécu la guerre et discutes-en avec ton professeur.

Les Bruxellois ont perdu des proches pendant cette guerre, ils ont aussi vécu quatre années d'occupation et de privations. À l'issue du conflit, c'est la population qui a réclamé des monuments. Elle avait besoin de lieux pour se rassembler, se recueillir, pour que l'on n'oublie pas.

La situation et la composition du monument

Le *Monument aux morts de Forest* commémore les héros forestois morts pour leur patrie durant la Première Guerre mondiale. Il est situé au centre de la commune, un endroit très fréquenté. Sa situation, juste en face de l'hôtel communal, indique aussi qu'il représente et concerne tous les forestois. Il est placé au fond d'une aire dégagée, un chemin mène le regard et le promeneur vers lui. On dispose d'assez de recul pour l'observer. Sa composition horizontale et concave englobe littéralement le passant qui est invité à s'y attarder.

La partie centrale du monument est réalisée par le sculpteur forestois Victor Rousseau en 1921. Sa forme enveloppante invite le passant à grimper les marches pour lire le nom des Forestois décédés lors de la Grande Guerre.

La symétrie de la composition des éléments architecturaux est tempérée par l'élan oblique du groupe sculpté central. Si l'horizontale est très marquée par les deux murs cintrés, les deux piliers élancés marquent un élan vertical qui équilibre l'ensemble.

Les matériaux et les techniques

Le monument central est réalisé en grande partie en pierre blanche calcaire, une pierre à l'aspect sableux qui ne résiste pas bien à la pollution. L'ensemble des inscriptions a d'ailleurs dû faire l'objet d'une restauration. Le socle central et les deux éléments ajoutés par après sont, quant à eux, taillés en pierre bleue.

L'œil est naturellement attiré par les statues dorées. Il ne s'agit bien sûr pas d'or plein. Ces statues sont réalisées en bronze (voir « les inscriptions ») et ont été ensuite dorées à la feuille. Elles ont fait l'objet d'une restauration en 2004, raison pour laquelle elles nous semblent si voyantes. En dorure, il est possible d'atténuer cet effet en « matifiant » l'or à l'aide de colle ou en le recouvrant d'un jus coloré pour lui donner un aspect légèrement vieilli (on dit « faner » l'or). Il semble ici que la volonté était de mettre en évidence les sculptures.

Les statues et les symboles

Les deux personnages centraux sont drapés dans des vêtements à l'antique qui laissent amplement deviner leur corps et leur donne un caractère intemporel. Nous n'avons pas affaire à des femmes bruxelloises mais bien à des allégories, des personnages féminins qui représentent des idées, des concepts abstraits.

La femme au pied du socle est représentée en marche : son genou gauche est saillant et les plis obliques et courbes de son vêtement suivent ce mouvement. Elle semble toutefois stable, presque massive. Les traits de son visage tombent, mais elle regarde droit devant, dans une attitude digne. L'artiste a intitulé cette statue *l'hommage aux morts* ; il a créé une sculpture qui invite au recueillement. Elle porte des gerbes de roses. Ces fleurs, que l'on rencontre fréquemment dans les cimetières et en particulier sur les tombes de l'entre-deux-guerres, symbolisent l'amour pur et le sacrifice.

La femme sur le socle a une attitude très différente. Dans une position ouverte et instable, son corps semble s'élancer vers le ciel. Ce mouvement est accentué par l'oblique et les plis du vêtement qui tourbillonnent. Et non, elle ne porte pas d'ailes, c'est sa cape que l'on voit s'envoler derrière ses épaules ! Si elle semble légère, son geste par contre lui donne de la gravité. Son attitude est théâtrale, presque exagérée, son visage posé sur son bras évoque le désespoir. L'artiste a intitulé cette statue *le souvenir glorieux*. La gloire est évoquée par les deux couronnes de laurier qu'elle porte. Pour rappel, dans l'Antiquité, la couronne de laurier était posée sur la tête des héros victorieux.

Au sommet des deux piliers, on retrouve des gerbes composées de feuilles de chêne qui symbolisent la force et la résistance (le chêne est solide). Vues avec une certaine distance, ces gerbes font penser à des flammes, comme si ce souvenir ne devait pas s'éteindre. On peut y voir l'idée selon laquelle malgré le temps qui passe, le souvenir de ceux qui sont tombés pour la patrie doit perdurer.

Remarque : en classe vous pouvez travailler sur des expressions comme : *se reposer sur ses lauriers* ou *cueillir des lauriers*. Et bien sûr, vous pouvez entamer le débat. Pourquoi est-il important de se souvenir ?

Les inscriptions et les métiers du monument

Le monument rend hommage aux 165 soldats forestois morts durant la Première Guerre mondiale. Leurs noms sont gravés sur les deux murs concaves.

Les parties architecturales du monument ont été réalisées par Joseph Van Neck, architecte du Grand Palais du Heyssel. Son nom n'apparaît pas sur le monument. Les statues ont été créées par le sculpteur forestois Victor Rousseau. Le travail du sculpteur consiste à imaginer la sculpture, la dessiner et lui donner forme. Il a certainement créé des croquis, puis a modelé les différents personnages à taille réduite dans l'argile.

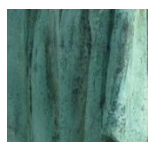
Les statues sont ici réalisées en bronze. Cela signifie qu'à partir des sculptures en argile, on a réalisé des reproductions en plâtre, cette fois à taille réelle, qui ont ensuite servi de modèles à la réalisation de moules.

La fonte a été réalisée par la fonderie Verbeyst. Cet atelier semble s'être spécialisé dans les monuments commémoratifs, sur le territoire de la région de Bruxelles-capitale, au moins 18 monuments portent sa signature.

Le bronze est un alliage de cuivre et d'étain. Sa couleur naturelle est un brun-doré chaleureux. En extérieur, sous l'action de l'humidité et du CO₂, le cuivre qu'il contient s'oxyde et vire au vert-de-gris. Les coulées vertes sur la pierre trahissent la présence du bronze sous les feuilles d'or.



Couleur naturelle du bronze



vert-de-gris



Pour donner forme au bronze, il faut le fondre et couler ce métal en fusion dans un ou plusieurs moules. Ces statues sont creuses et non pleines comme on l'imagine parfois.

Pour des informations détaillées sur la fonte du bronze, consultez notre Cahier pédagogique n°2, disponible sur notre site.

Les deux parties latérales

Comme la plupart des monuments commémoratifs, celui-ci a été réaménagé après la Seconde Guerre mondiale, pour commémorer également les victimes du second conflit. C'est Victor Rousseau qui s'est chargé des sculptures en 1946, ce qui explique l'unité entre les différents personnages : les matériaux et la gestuelle dramatique. Les deux bustes représentent respectivement *l'effroi de la guerre* (la femme) et *la douleur* (l'homme).

L'aménagement de ces deux annexes renforce l'horizontalité et le principe enveloppant du monument central. Désormais, pour observer le monument, le spectateur s'installe au centre d'un ensemble architectural. Si les sculptures ont été créées dans une certaine continuité, les formes cubiques et les motifs en godrons des annexes sont, quant à eux, propres à l'époque de ce nouvel aménagement. Ils s'inscrivent dans le prolongement du style Art Déco, un mouvement qui se développe dans l'entre-deux-guerres.



Parmi les nouveaux noms inscrits sur cette partie du monument, on identifie des femmes (Hassaerts Mélanie, Delpire Marina). Cette fois, outre les soldats morts au front, on peut imaginer que la liste comprend des résistants.

Bibliographie

- BEL-MEMORIAL, Site à la mémoire de ceux qui ont donné leur vie pour leur pays : <http://www.bel-memorial.org/>
- BAUDRY (M-T), *Sculpture : méthode et vocabulaire*, coll. Vocabulaires, Éditions du patrimoine, Imprimerie Nationale, Paris, 2000, p.245.
- COUSIN (R), *Dossier de restauration du Monument aux morts de Forest*, Ateliers du Sablon, 2004.
- DEROM (P) (sous la dir. de), *Les sculptures de Bruxelles*, Pandora, Anvers, 2000, pp. 187-189.

Colophon

Rédaction et recherches iconographiques

Stéfane Antoine, Catherine Balau, Nathalie Curinckx, Céline Debatty, Charlotte-Amalie Gillessen, Annabelle Nuyttens, Isabelle Ledoux, Hans Vandecandelaere : *Classes du Patrimoine & de la Citoyenneté, Palais de Charles Quint asbl.*

Coordination

Elisabeth Gybels : *Classes du Patrimoine & de la Citoyenneté, Palais de Charles Quint asbl.*

© Editeur responsable

Stéphane Demeter, Palais de Charles Quint asbl.

Remerciements

Une mention spéciale à Robin Van Damme, stagiaire durant la conception de ces fiches, qui nous a apporté ses connaissances approfondies sur le sujet.

Date : octobre 2014 – mise à jour juin 2017